

04- Document de saisie des zones d'accélération (ZAER)

Kit de concertation

01- Etat des lieux énergétique

02- Livret Paysage

03- Posters des filières énergies renouvelables A3

04- Document de saisie des zones d'accélération (ZAER)

Le document suivant est une notice d'utilisation de l'Atlas cartographique mis en ligne sur internet dans le cadre de la saisie des zones d'accélération pour le développement des énergies renouvelables (ZAER). C'est également un manuel qui donne des instructions pour les différentes filières.

05- Grille de critères d'évaluation des ZAER (document Excel)

06- Modalité de concertation du public

07- Publi-rédactionnel



Saisie des zones d'accélération pour le développement des énergies renouvelables

Guide de l'utilisateur

SE CONNECTER A LA CARTE ET L'UTILISER	3
LES ZONES A RENSEIGNER POUR CHAQUE FILIERE ENERGETIQUE	4
RENSEIGNER UNE NOUVELLE ZONE D'ACCELERATION (ZAER)	7
MODIFIER UN ENREGISTREMENT	9
REALISER UNE CARTE THEMATIQUE OU UNE REQUETE	10
IMPRIMER LES ZAER POUR UNE MISE A DISPOSITION DU PUBLIC	13



SE CONNECTER A LA CARTE ET L'UTILISER

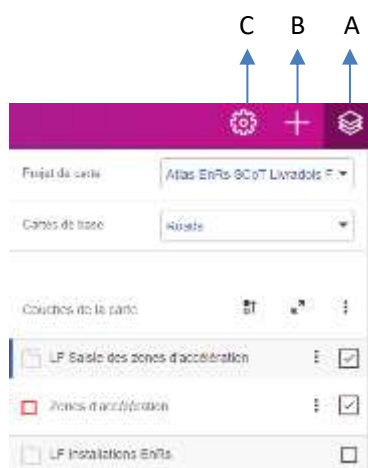
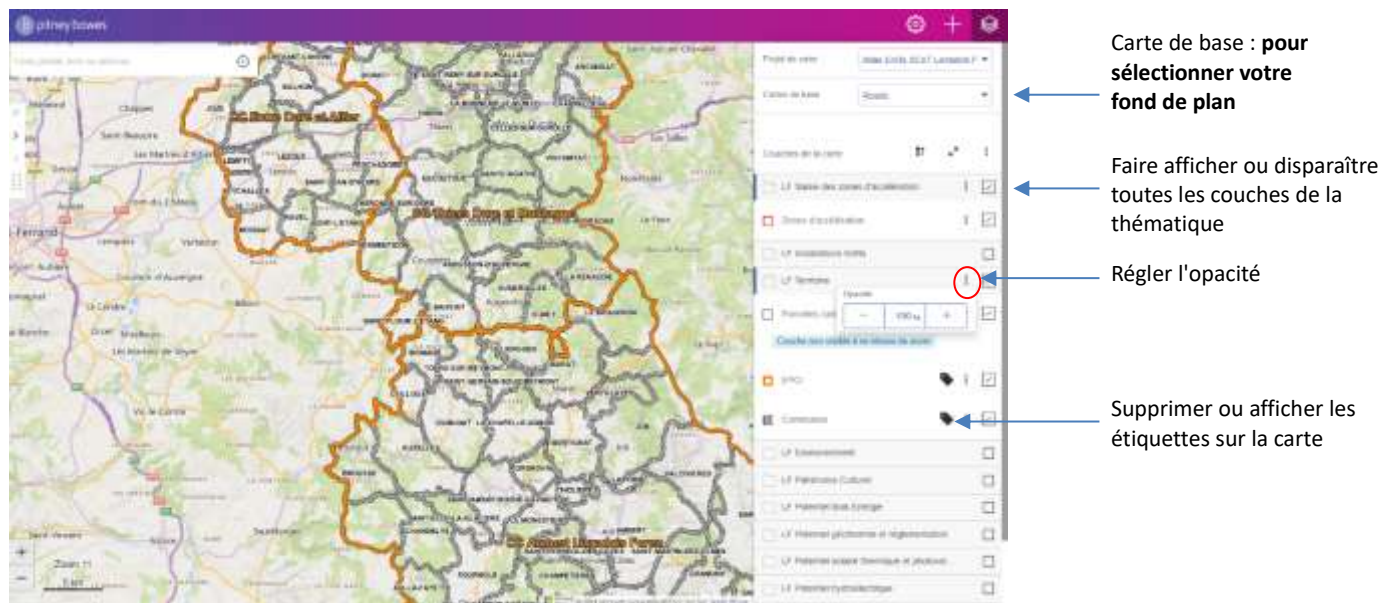
Cliquer sur ce lien pour vous connecter au projet de carte :


<http://scotf.axenne.fr>

Si vous obtenez un message d'erreur ou une interdiction à vous connecter au site, contacter votre service informatique, celui-ci doit placer l'adresse internet ci-dessous sur sa **liste blanche**.

L'adresse initiale du site internet est celle-ci :

<http://104173hvp102077.ikexpress.com:8010/connect/analyst/mobile/#/main?mapcfg=Atlas%20EnRs%20SCoT%20Livradois%20Forez>



A	Volet Légende de la carte	Le volet légende permet d'afficher ou masque les couches de la carte.
B	Volet Ajouter	Le volet Ajouter vous permet d'effectuer des requêtes, ajouter des couches thématiques, créer des annotations et offre des outils de mesure. Lors de la saisie d'une nouvelle zone d'accélération, l'icône change de forme :  vous pouvez toujours aller sur le contrôle des couches pour sélectionner ou décocher certaines d'entre elles. N'oubliez pas de revenir sur Ajouter pour finaliser votre saisie.
C	Volet Option	Le volet Options vous permet d'imprimer la carte, d'afficher les coordonnées actuelles, d'accéder à la section d'aide.

Prenez connaissance des différentes couches de l'Atlas situé dans le volet Légende de la carte :

- Les thématiques "Environnement" "Patrimoine Culturel" "Paysage – Non vocation" et "Paysage – Ejeux Paysagers" sont à prendre en compte respectivement en fonction des indications du Livret de paysage et des filières étudiées.
-

LES ZONES A RENSEIGNER POUR CHAQUE FILIERE ENERGETIQUE



Les potentiels Bois énergie

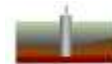
Cocher la couche "Chaufferie ou réseau de chaleur bois" de la thématique "LF Installations EnRs existantes" ainsi que la thématique "LF Potentiel Bois Energie"



INSTRUCTIONS

Si nous avons identifié des regroupements de bâtiments tertiaires, vous connaissez de votre côté les autres critères qui vous feront sélectionner des zones opportunes pour des réseaux de chaleur :

- une alimentation des bâtiments par des énergies fossiles,
- des chaudières vétustes, des bâtiments à rénover,
- d'autres consommateurs privés à proximité qui pourraient avantageusement se raccorder au réseau de chaleur,
- la disponibilité d'une surface foncière pour l'implantation de la chaufferie bois et la livraison du combustible,
- la disponibilité et la sécurisation d'un combustible bois local,
- **toute la commune peut être sélectionnée en zone d'accélération pour les équipements fonctionnant au bois énergie, indiquer alors en commentaire "Toute la commune".**



Les potentiels pour la géothermie

Cocher la couche "LF Potentiel Géothermie et réglementation"

La légende pour la réglementation indique le terme GMI, il s'agit de la Géothermie de Minime Importance pour des projets dont la profondeur n'excède pas 200m et la puissance 500kW. Il n'y a aucune contrainte réglementaire qui empêche ce type de projet sur le territoire.



INSTRUCTIONS

Au-delà des bâtiments tertiaires qui peuvent accueillir une installation géothermique pour la production de chaleur et/ou de rafraîchissement, pensez également à ce type de zone :

- les zones de renouvellement urbain et OPAH,
- les nouveaux lotissements,
- les extensions de zones d'activités,
- le regroupement de bâtiments tertiaires existant ayant des besoins de chaleur/rafraîchissement pour lancer une consultation groupée,
- **toute la commune peut être sélectionnée en zone d'accélération pour la géothermie, indiquer alors en commentaire "Toute la commune".**



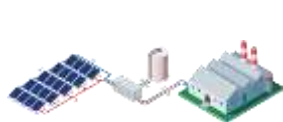
Les potentiels Solaire thermique

Cocher la thématique "LF Patrimoine culturel" ainsi que la couche "Solaire thermique bâtiments tertiaires" de la thématique "LF Potentiel Solaire thermique et photovoltaïque en toiture".

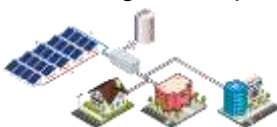


INSTRUCTIONS

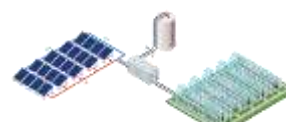
Au-delà des bâtiments tertiaires qui peuvent accueillir une installation solaire thermique pour de la production d'eau chaude sanitaire ou du chauffage, vous pouvez aussi penser à ce type de projet :



Sites industriels



Réseau de chaleur



Serres maraichères.

Pour les zones d'accélération de la filière solaire thermique, pensez à ce type de zone :

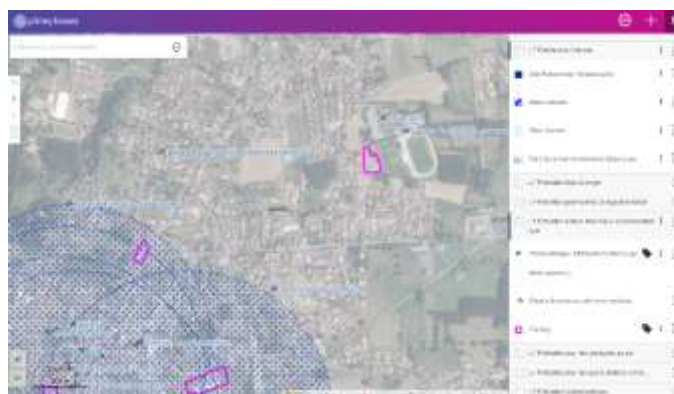
- les zones de renouvellement urbain et OPAH,
- les nouveaux lotissements (même privé, avec une incitation dans le PLUi ou le cahier des charges de cession de terrain, il est possible de favoriser le solaire thermique),
- les extensions de zones d'activités,
- le regroupement de bâtiments tertiaires existant ayant des besoins d'eau chaude sanitaire pour lancer une consultation groupée,
- un site pour une centrale solaire au sol en appoint à un réseau de chaleur au bois,
- **toute la commune peut être sélectionnée en zone d'accélération pour le solaire thermique.**

Indiquer alors en commentaire "Toute la commune".



Les potentiels pour le photovoltaïque en toiture et les ombrières photovoltaïques

Cocher la thématique "LF Patrimoine culturel" ainsi que les couche "Photovoltaïque bâtiments tertiaires" et "Parking" de la thématique "LF Potentiel Solaire thermique et photovoltaïque en toiture".



INSTRUCTIONS

Au-delà des bâtiments tertiaires et des parkings qui peuvent accueillir une installation photovoltaïque pour la production d'électricité, pensez également à ce type de zone :

- un regroupement de bâtiments tertiaires pour une opération d'autoconsommation collective,
- les zones d'activités où l'on trouve très souvent de grandes toitures inexploitées (commerces, industries et logistiques),
- des grands-ensembles de toitures, ne détourez pas un seul bâtiment ou une ou deux toitures, vous pouvez en revanche sélectionner une zone de parking ou toute la commune pour les toitures, **indiquer alors en commentaire "Toute la commune".**



Les potentiels pour les centrales photovoltaïques au sol

Cocher les thématiques "Environnement", "Patrimoine Culturel", "Paysage – Non vocation" et "Paysage – Ejeux Paysagers" ainsi que la thématique "LF Potentiel pour les centrales au sol". Prendre connaissance du livret Paysage.



INSTRUCTIONS

Pour les zones d'accélération des centrales au sol privilégier en priorité :

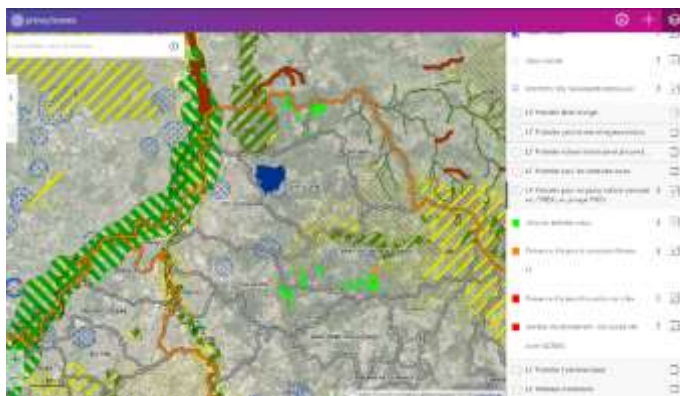
- les zones déjà artificialisées (friches, ancienne carrière, zone de délaissé routier ou ferroviaire, sites et sols pollués, zone d'enfouissement des déchets, etc.),
- les sites de stockage extérieur des matériaux d'entreprises (non localisé sur la carte),
- les cimetières hors agglomération.

La carte n'est pas exhaustive sur la présentation des sites potentiels pour l'implantation d'une centrale au sol, votre connaissance du territoire peut vous amener à identifier un ancien site pollué, une friche, une zone de stockage de matériaux d'une entreprise, etc. qui pourraient faire l'objet d'une centrale au sol.



Les potentiels pour les parcs éoliens

Cocher les thématiques "Environnement", "Patrimoine Culturel", "Paysage – Non vocation" et "Paysage – Ejeux Paysagers" ainsi que la thématique "Potentiel pour les parcs éoliens (croisement DREAL et zonage PNR)". Prendre connaissance du livret Paysage.



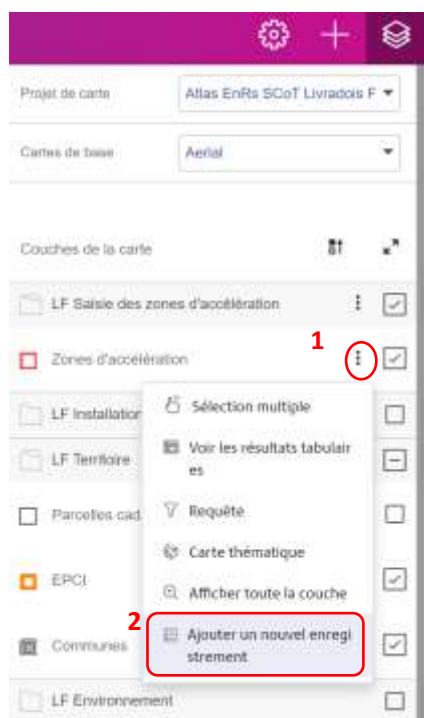
INSTRUCTIONS

Pour les zones d'accélération des parcs éoliens privilégiez en priorité :

- les zones en vert de moindre enjeu,
- puis dans un second temps les zones en orange avec présence d'enjeux à considérer finement.

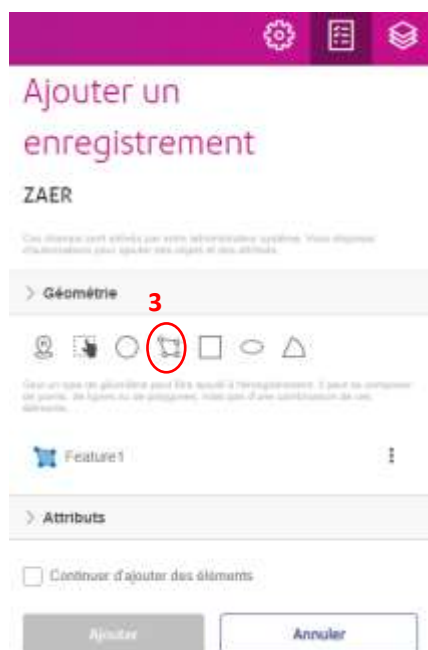
RENSEIGNER UNE NOUVELLE ZONE D'ACCELERATION (ZAER)

Pour ajouter une nouvelle ZAER, placez-vous sur la carte et zoomez sur la commune puis sur le site identifié.



1 – Cliquer sur les trois petits points en regard de Zones d'accélération. Un menu contextuel s'ouvre.

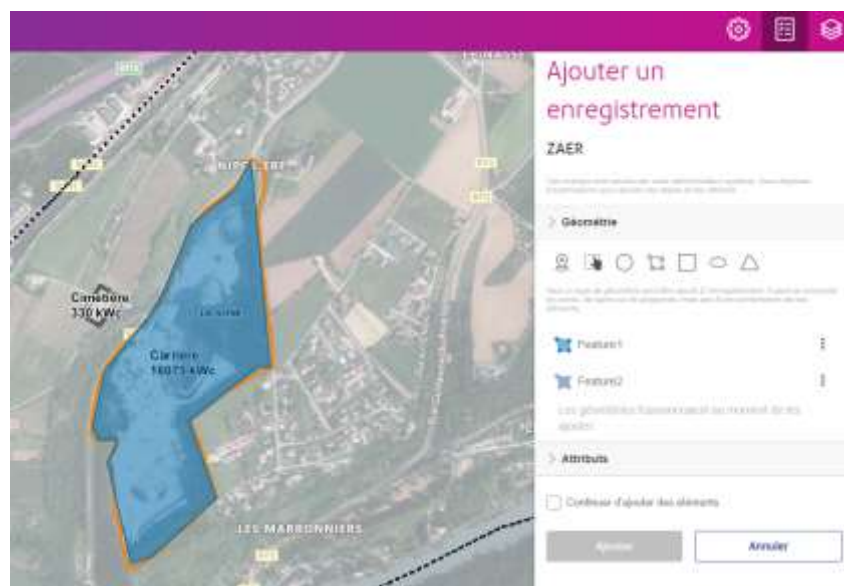
2 – Sélectionner le menu tout en bas "Ajouter un nouvel enregistrement"



L'icône  se transforme en 

3 – Cliquer sur polygon qui va vous permettre de dessiner le contour de la ZAER. Vous pouvez toujours utiliser la molette de la souris pour zoomer ou dézoomer ainsi que le cliquer maintient pour déplacer la carte.

Dès lors que vous cliquez une seule fois sur la carte sans la déplacer, vous commencez à dessiner les contours de la friche. Cliquer deux fois pour terminer.



4 – Le site que vous venez de créer apparaît ici, **mais il n'est pas encore enregistré**. Vous pouvez éventuellement modifier la géométrie de la zone (bouger les coins, ajouter des points), déplacer ou supprimer le site si vous souhaitez recommencer.

5 – Pour finaliser la saisie du site, il faut cliquer sur attributs pour renseigner différents champs.

Renseigner les champs du site, parfois en choisissant dans une liste déroulante ou en écrivant dans un champ de texte.

Nom de la Zone d'accélération (ZAER) : **OBLIGATOIRE**
 Code postal : **OBLIGATOIRE**
 Usage du sol : **OBLIGATOIRE**
 Filière de production énergétique : **OBLIGATOIRE**
 Détail de la Filière : **OBLIGATOIRE**

Commentaire : si vous voulez passer toute la commune en zone d'accélération pour une énergie indiquez bien **"toute la commune"** en commentaire en dessinant rapidement les contours de la commune.

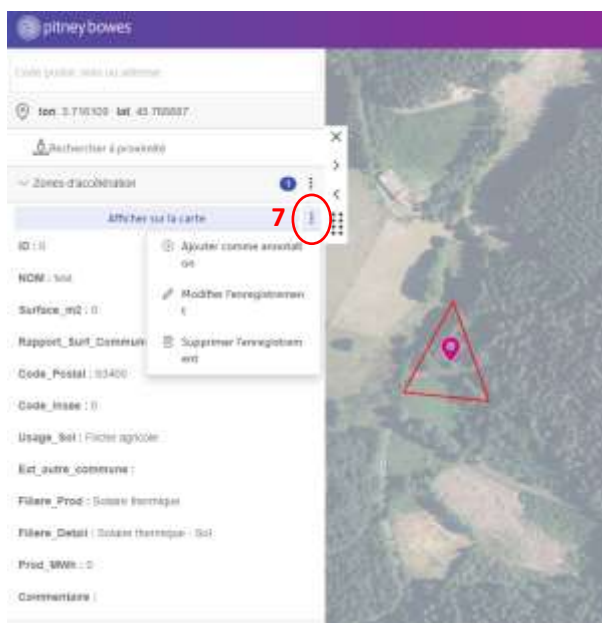
6- Appuyer sur le bouton ajouter pour finaliser la saisie d'un site. Si le bouton reste grisé, vous n'avez pas renseigné les champs obligatoires.

7- **Attention !** si vous cochez la case "Continuer d'ajouter des éléments" avant de cliquer sur ajouter, vous aurez la possibilité de retracer un polygone sur la carte pour un nouvel enregistrement, mais les informations d'attributs seront pré-remplies avec la friche précédente, n'oubliez pas de les modifier. **Dans tous les cas pour mémoriser votre zone, vous devez appuyer sur ajouter avant de créer une nouvelle zone.**

MODIFIER UN ENREGISTREMENT

Faites une actualisation de la carte avec la touche F5.

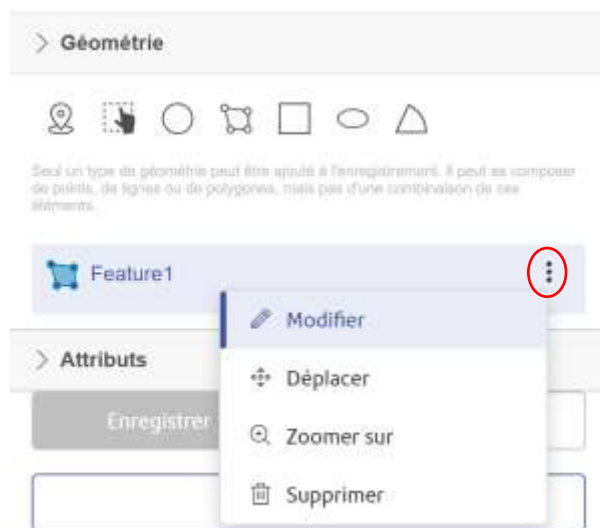
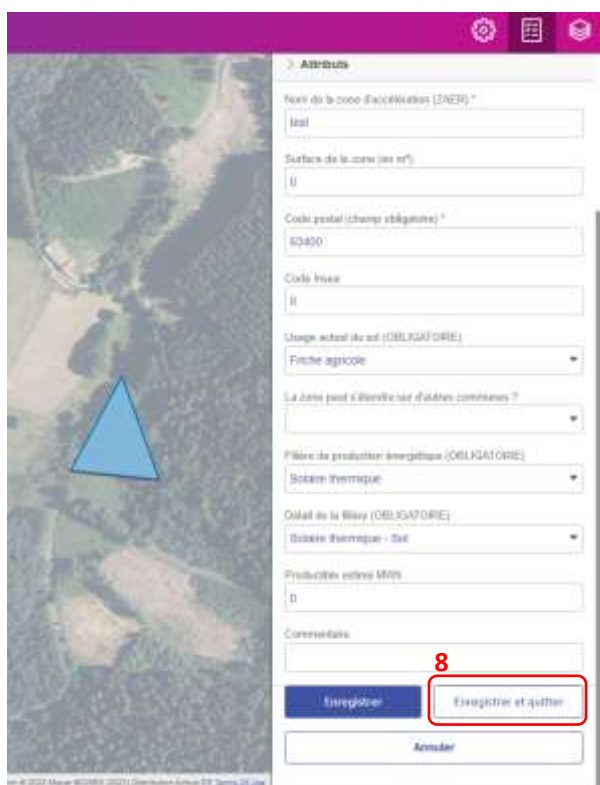
Rechercher votre ZAER sur la carte et cliquer au milieu. Les informations du site apparaissent sur la gauche.



7 – En cliquant sur les trois petits points un menu s'ouvre pour supprimer l'enregistrement ou le modifier.

Si vous sélectionnez "Modifier l'enregistrement" la fenêtre de saisie des attributs de la ZAER s'affiche de nouveau sur la gauche et vous pouvez modifier les informations renseignées.

Vous pouvez aussi modifier, supprimer ou déplacer la zone dans la partie Géométrie en cliquant sur les trois petits points



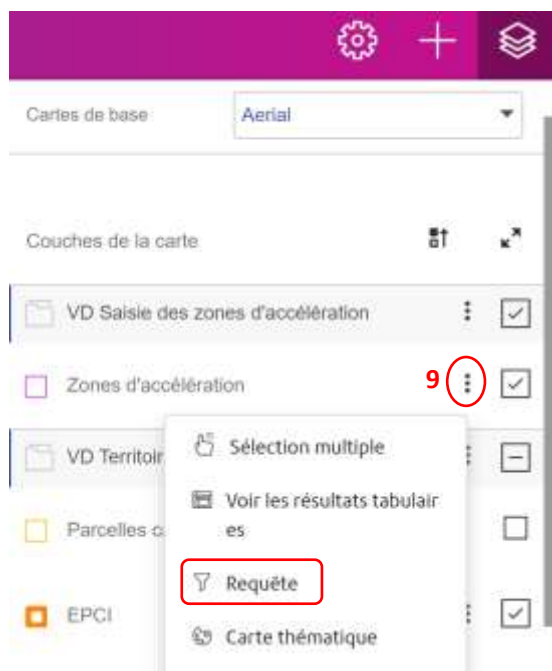
8 – Cliquez sur "Enregistrer et quitter".

REALISER UNE CARTE THEMATIQUE OU UNE REQUETE

2 solutions s'offrent à vous :

- une carte thématique qui présente toutes les filières
- une requête qui permet d'imprimer une carte par filière

Pour la réalisation d'une carte par filière – **création d'une requête** :



9 – En cliquant sur les trois petits points en regard de Zones d'accélération, un menu s'ouvre et sélectionner **Requête**.

A screenshot of the 'Nouvelle requête' (New Query) form. The 'De' (From) dropdown is set to 'Zones d'accélération'. The 'Lancer une requête' (Launch query) button is highlighted. The 'Filtre' (Filter) dropdown is set to 'Filtre personnalisé'. The 'Colonne' (Column) dropdown is set to 'Filiere_Prod (String)'. The 'Opérateur' (Operator) is set to '=', and the 'Valeur' (Value) is set to 'Solaire photovoltaïque'. The 'Couleur' (Color) dropdown is set to a red color. The 'Nom de la couche de requête' (Query layer name) is 'Query1 - Zones d'accélération'. The 'Créer' (Create) button is highlighted.

10 – Choisir Toutes les données **Filiere_Prod** dans la liste déroulante pour créer une analyse thématique sur les filières de production.

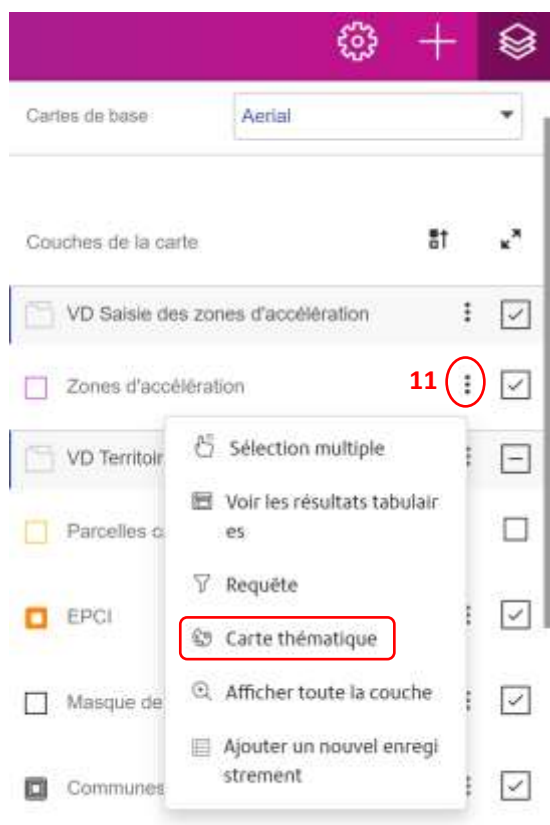
puis filtre personnalisé

choisir la colonne Filiere_Prod

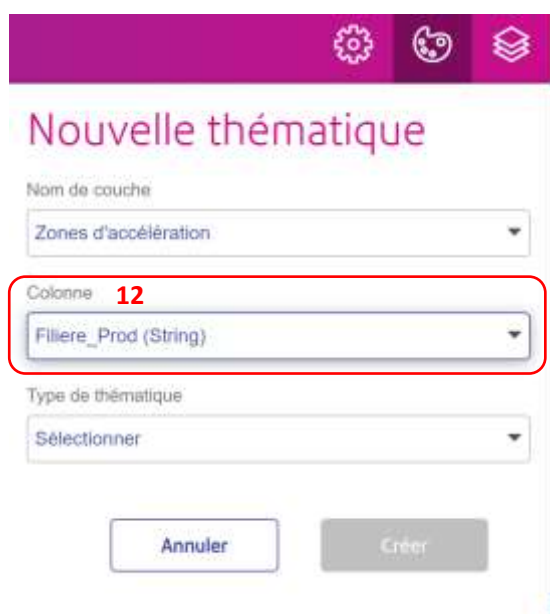
Sélectionner la filière qui vous intéresse et modifier éventuellement la couleur en cliquant sur la zone colorée (ici en rouge).

Finaliser en cliquant sur Créer, rendez-vous en page 13 du document pour imprimer la carte.

Nous allons réaliser une **carte thématique** pour faire apparaître les zones en couleur et selon les énergies renouvelables proposées.



11 – En cliquant sur les trois petits points en regard de Zones d'accélération un menu s'ouvre et sélectionner **Carte thématique**.



12 – Choisir **Filiere_Prod** dans la liste déroulante pour créer une analyse thématique sur les filières de production.

Nouvelle thématique

Nom de couche
Zones d'accélération

Colonne
Filière_Prod (String)

Type de thématique
Données individuelles

Nom de la couche thématique
Données individuelles_1_Zones d'accélération

Thème
Valeur par défaut

Légende

- Solaire photovoltaïque (40)
- Géothermie (6)
- Bois-énergie / Biomasse (1)
- Solaire thermique (1)
- Hydroélectricité (1)

Annuler Créer

13 – Choisir Données individuelles.

14 – Cliquer sur les couleurs pour faire apparaître un menu qui permet de changer l'épaisseur de la bordure et la couleur. On va modifier pour faire apparaître des contours et voir l'intérieure de la zone.

Légende

Solaire photovoltaïque (326)

Choisir la géométrie à personnaliser

Polygon Point

Motif
None

Couleur
Solaire photovoltaïque

Style de la bordure
—

Couleur de la bordure

Largeur de la bordure
— 3 px +

Annuler Appliquer

Dans l'exemple ci-contre en cliquant sur la couleur, nous allons modifier le rectangle rose bordure noir en rectangle bleu.

15 – Cliquer sur Motif et sélectionner None.

16 – Modifier éventuellement la couleur de la bordure (bleu pour le photovoltaïque, marron pour le bois, etc.).

17 - Cliquer sur Appliquer pour la prise en compte des modifications

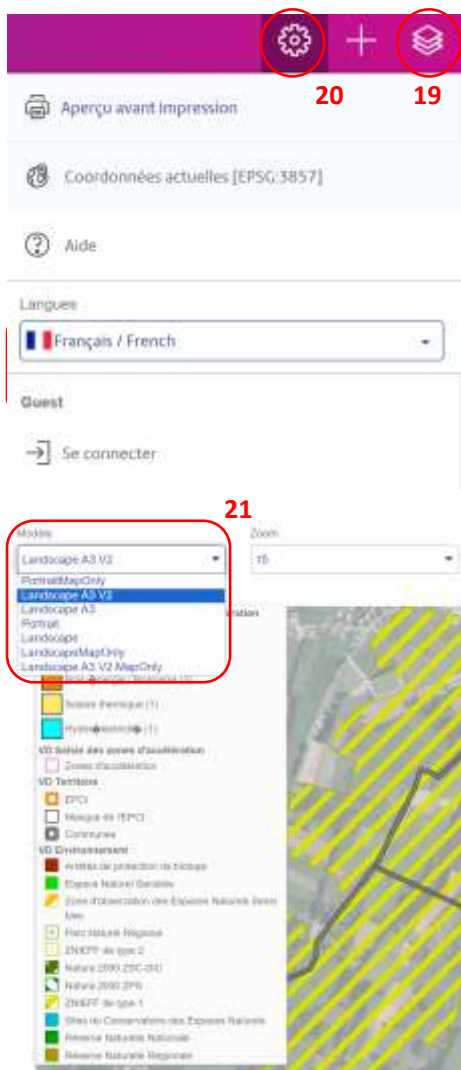
Légende

- Solaire photovoltaïque (40)
- Géothermie (6)
- Bois-énergie / Biomasse (1)
- Solaire thermique (1)
- Hydroélectricité (1)

Annuler Créer

18 – Cliquer sur Créer, votre analyse thématique apparaît tout en haut dans le contrôle des couches, elle n'est visible que pour la cession en cours. Si vous actualisez la page internet ou fermez votre navigateur, l'analyse thématique n'est pas sauvegardée. Vous pouvez en profiter pour imprimer des cartes pour la concertation (voir page suivante).

**IMPRIMER LES ZAER POUR UNE MISE A DISPOSITION
DU PUBLIC**



19 – Cliquez sur le contrôle des couches et sélectionner les couches que vous souhaitez voir en plus de la carte thématique ou de la requête créée précédemment. **Décocher la case Saisie des zones d'accélération pour ne laisser apparaître que la couche thématique ou la requête créée.**

20 – Cliquez sur la roue crantée puis sur Aperçu avant impression.

21 – Choisissez le modèle de mise en page qui vous convient dans la liste déroulante. Vous pouvez repositionner la carte et modifier le zoom.

Cliquez sur Exporter le PDF (en haut à droite pour obtenir un fichier que vous pourrez imprimer.

