

Étude sur la localisation des zones d'accélération des énergies renouvelables :

Atelier sectoriel Entre Dore et Allier Est

Jeudi 14 mars 2024



Le déroulement de l'atelier

- 1- Rappel du contexte
- 2- Présentation des enjeux énergétiques sur l'EPCI
- 3- Les zones d'accélération comme opportunité pour les communes
- 4- Présentation de l'Atlas des énergies renouvelables
- 5- Présentation des enjeux paysagers (2 cartes, préconisations, livret)
- 6- Présentation en plénière du kit d'accompagnement à la localisation des ZAER pour les communes
 - 01- Etat des lieux énergétique
 - 02- Livret Paysage
 - 03- Posters des filières énergies renouvelables A3
 - 04- Document de saisie des zones d'accélération (ZAER)
 - 05- Grille de critères d'évaluation des ZAER (document Excel)
 - 06- Modalité de concertation du public
 - 07- Publi-rédactionnel
- 7- Ateliers cartographiques sur les filières EnRs

Les acteurs de l'étude

- La maîtrise d'ouvrage :



- Les prestataires :



73 cours Albert Thomas 69003 LYON
hl.gal@axenne.fr
Mob : 06 70 27 73 84
N° SIRET : 419 024 302 00061

Isabel CLAUS
Paysagiste concepteur

3 rue Bonnefond 69003 LYON
isabelclaus.paysage@gmail.com
Mob : 06 83 85 31 41
N° SIRET : 798 744 447 00037

- Les partenaires :



1. Rappel du contexte



Évolution législative

Loi relative à l'accélération de la production d'énergies renouvelables, dite Loi APER

Texte présenté au Conseil des ministres le 26 septembre 2022

Examiné et adopté le 7 février 2023

Passage au Conseil Constitutionnel le 9 mars 2023

Promulgué le 10 mars 2023

- **Les communes doivent définir** après concertation **des « zones d'accélération »** préférentielles et prioritaires où elles souhaitent voir des projets d'ENR s'implanter.
- Les zones d'accélération peuvent concerner tout type d'énergie renouvelable :



**Solaire
thermique**



**Bois
énergie**



Géothermie



Biogaz



Photovoltaïque

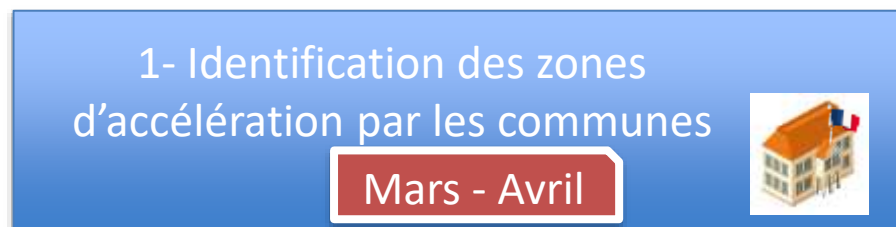


**Hydro-
électricité**

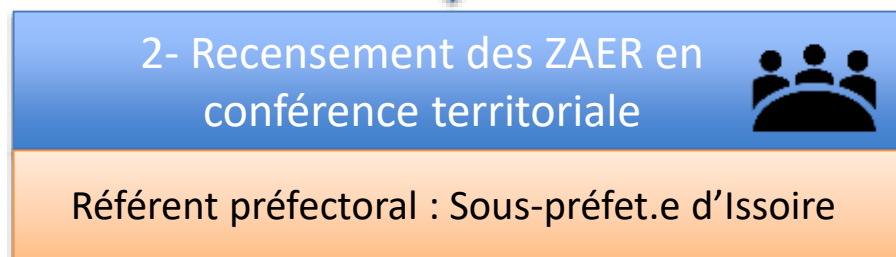


Eolien

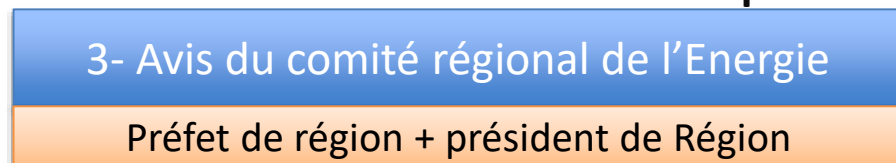
Organisation de la mise en place des zones d'accélération des EnRs (ZAER) :



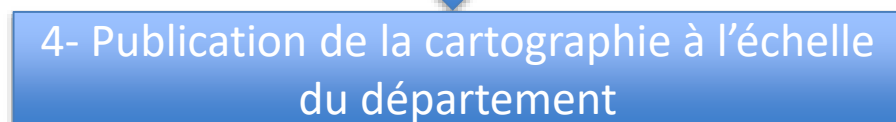
Délibération en CM



Arrêt du projet de cartographie des ZAER à l'échelle départementale



Objectifs atteints

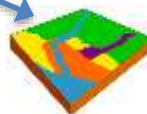


1.1 Concertation avec le public

Avril



1.2 Concertation pour les communes labélisées Parc



1.3 Débat en EPCI : cohérence des zones (projet de territoire, PCAET)

Mai

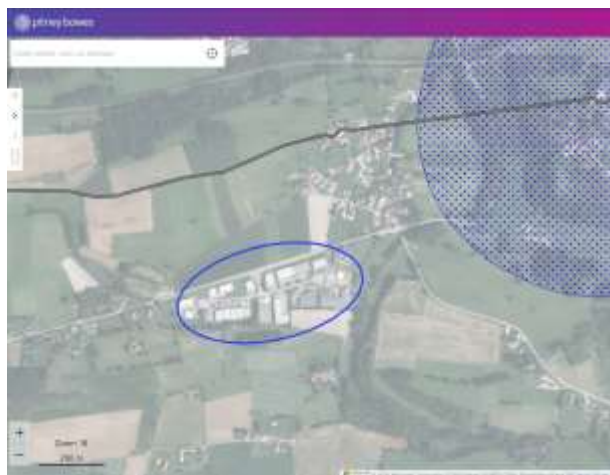
Objectifs non atteints, relance des étapes 1, 2 et 3

Possibilité pour les communes de définir des zones d'exclusions

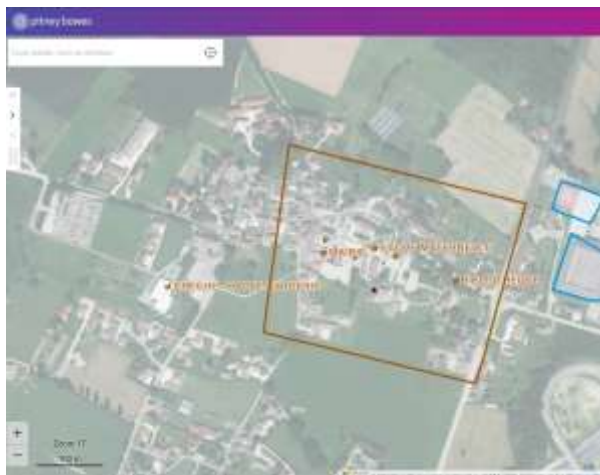
Calendrier de l'étude

- **De la réception de ce courriel et jusqu'au 7 avril 2024** : Saisir les zones d'accélération sur l'outil de saisie des ZAER en ligne.
- **Du 8 au 28 avril** : Mener la concertation à l'aide des documents proposés
- **Du 29 avril au 12 mai** : Finaliser la saisie des ZAER au regard des retours de la concertation.
- **Du 13 mai au 30 mai** : *Les équipes du Syndicat mixte du Parc et les bureaux d'étude analyseront ces ZAER proposés.*
- **28 mai** : Atelier à l'échelle de l'EPCI pour présenter, discuter et débattre les ZAER du territoire.
- Ensuite, les communes doivent délibérer sur les ZAER d'accélération de leur commune et les transmettre au référent préfectoral et à l'EPCI.

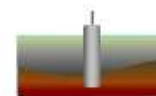
À quoi peut ressembler une ZAER cartographiée ?



Une zone pour du photovoltaïque en toiture



Une zone de la commune pour un réseau de chaleur



Toute la commune pour de la géothermie

Que permet une ZAER ?

Dans les ZAER pour les grands projets (centrales au sol, parc éolien):

- Les délais d'instruction sont raccourcis
- Possibilité de modulation tarifaire et d'avantages financiers pour les porteurs de projets (*uniquement pour les grandes installations ENR, ex.: pv au sol ou éolien*)
- Les projets sont prioritaires aux appels d'offres de la commission de régulation de l'énergie
- Les projets sont réputés d'intérêt public majeur
- Signal d'acceptabilité locale d'un projet ENR des élus et de la population

Les ZAER n'exonèrent pas :

- de préserver les espaces naturels, agricoles et forestiers
- de conduire les études d'impact
- d'assurer l'intégration paysagère
- d'assurer la préservation du patrimoine
- de respecter le code de l'urbanisme

Source du texte : Document de la DREAL « *Livret de recommandations* », septembre 2023.

Questions diverses :

- **Pourquoi les porteurs de projet sont-ils incités à se diriger vers les zones d'accélération ?**
 - Elles correspondent à une volonté politique et une adhésion locale.
 - Il y a des avantages financiers pour s'implanter sur ces zones.
- **Des projets peuvent-ils apparaître ou être autorisés en dehors des ZAER ?**

Oui, les projets peuvent être autorisés en dehors de ces zones, mais ils ne bénéficieront pas des avantages.
- **Les zones d'accélération doivent-elles être inscrites dans les documents d'urbanisme ?**

Les zones d'accélération pourront s'inscrire dans les documents d'urbanisme via une procédure de **modification simplifiée**, mais leurs avantages n'attendent pas leur inscription. *Attention toutefois*, certaines grandes installations ENR nécessitent de modifier le document d'urbanisme pour les autoriser.

Questions diverses :

- **Les zones d'accélération exonèrent-elles de démarches administratives ?**

L'implantation d'un projet en zone d'accélération n'engage pas de son autorisation administrative : l'instruction au cas par cas est maintenue. Un projet situé en zone d'accélération peut très bien être refusé (impact sur l'environnement, réglementation, etc.)

- **Peut-on définir des zones d'exclusion des installations d'ENR ?**

Les communes pourront définir des zones d'exclusions si leurs zones d'accélération ont été validées à l'issue de toute la procédure (validation au niveau du préfet de région).

Questions diverses : Les ENR dans les secteurs des abords des monuments historiques

Une circulaire a été mise à disposition le 13 janvier 2023 pour "contribuer au développement de l'énergie photovoltaïque en garantissant la préservation du patrimoine":

Le texte comprend une liste de préconisation (non exhaustif) dans des SPR et aux abords des monuments historiques :

- Encouragement de l'implantation des panneaux pv sur les zones d'activités, industrielles, de parkings, hangards, etc.
- Accueil favorable en toiture pour les bâtiments d'après 1945 non protégés.

Questions diverses : L'Agrivoltaïsme



Intégration de la définition d'une installation agrivoltaïque dans le code de l'énergie

Une installation agrivoltaïque est une installation de production d'électricité utilisant l'énergie radiative du soleil et dont les modules sont situés sur une parcelle agricole où ils contribuent durablement à l'installation, au maintien ou au développement d'une production agricole.

Est considérée comme agrivoltaïque une installation qui apporte directement à la parcelle agricole au moins l'un des services suivants, en garantissant à un agriculteur actif .../... une production agricole significative et un revenu durable en étant issu :

- « 1° L'amélioration du potentiel et de l'impact agronomiques ;
- « 2° L'adaptation au changement climatique ;
- « 3° La protection contre les aléas ;
- « 4° L'amélioration du bien-être animal.



Ne peut pas être considérée comme agrivoltaïque une installation qui porte une atteinte substantielle à l'un des services mentionnés aux 1° à 4° ou une atteinte limitée à deux de ces services ou encore :

- elle ne permet pas à la production agricole d'être l'activité principale de la parcelle agricole
- elle n'est pas réversible.

Questions diverses : L'Agrivoltaïsme



En dehors des installations agrivoltaïques, il faudra se référer à un document-cadre établi par la Chambre Départementale d'Agriculture après consultation de la CDPENAF et des collectivités territoriales concernées.

Ce document-cadre définit notamment les surfaces agricoles et forestières ouvertes à un projet d'installation :

- Ces surfaces sont définies en veillant à préserver la souveraineté alimentaire.
- Seuls peuvent être identifiés au sein de ces surfaces des sols réputés incultes ou non exploités depuis une durée minimale.

La concertation à l'échelle communale

- La loi prévoit que la définition des zones d'accélération à l'échelle communale fasse l'objet d'une concertation du public au plan local. Les modalités de cette concertation sont laissées au libre choix de la commune.
- La concertation doit comporter deux phases :
 - L'information du public,
 - Le recueil des observations.
- Attention, **la simple information n'est pas une concertation.**
- Cette étape de dialogue amont avec les citoyens est particulièrement déterminante : elle permet de sensibiliser les habitants aux enjeux de transition énergétique et prépare l'acceptabilité des futurs projets de production d'énergie renouvelable qui pourraient s'implanter sur le territoire.
- La concertation publique peut prendre des formes différentes : réunion publique, consultation électronique, mise à disposition d'un registre, etc.

Les prescriptions du SCoT Livradois-Forez

Prescription 65. Produire de l'énergie solaire thermique et/ou photovoltaïque

[...]

Le 2 mars 2010, le Comité syndical du Parc Livradois-Forez a adopté une position de principe en ce qui concerne les installations photovoltaïques au sol. Celle-ci précise que : « Le territoire du Parc n'a pas vocation à accueillir des projets de centrales photovoltaïques au sol qui – outre les espaces protégés ou remarquables – concerneraient des zones agricoles exploitées ou susceptibles de l'être, ou des espaces de nature dite ordinaire. Ces équipements devront être envisagés sur des terrains déjà artificialisés ou inutilisables à d'autres fins, et en premier lieu les toitures de bâtiments ».[...]

Prescription 66. Produire de l'énergie éolienne

Pour les communes labellisées "Parc naturel régional Livradois-Forez", le Plan de Parc identifie les secteurs où peuvent être envisagés des projets éoliens soumis à permis de construire et à autorisation d'exploiter.

Quelques liens complémentaires...

- Document de la DREAL, « *Livret de recommandations : Premiers pas : Principes généraux pour définir les zones d'accélération* » :
<https://www.auvergne-rhone-alpes.developpement-durable.gouv.fr/kit-d-accompagnement-regional-a23999.html>

- Document de l'état, « *Planification des énergies renouvelables : Guide à destination des élus locaux* » :
https://www.ecologie.gouv.fr/sites/default/files/Guide_Elus_JUI2023_Planification_energies_renouvelables.pdf



2. Présentation des enjeux énergétiques de l'EPCI



Le Plan Climat Air Energie Territorial (PCAET)



Approuvé en décembre 2023 en conseil communautaire

AXE V : Consommer et produire durablement

Action 4 : encourager la production d'ENR sur le territoire

- 1) Favoriser les ENR à travers le PLUi
- 2) Communiquer autour des opportunités et avantages aux ENR
- 3) Développer le solaire photovoltaïque en préservant les espaces naturels et agricoles
- 4) Encourager le déploiement de la chaleur renouvelables (solaire thermique, géothermie...)
- 5) Mener une veille sur le déploiement de la méthanisation

Le Plan Climat Air Energie Territoire (PCAET)

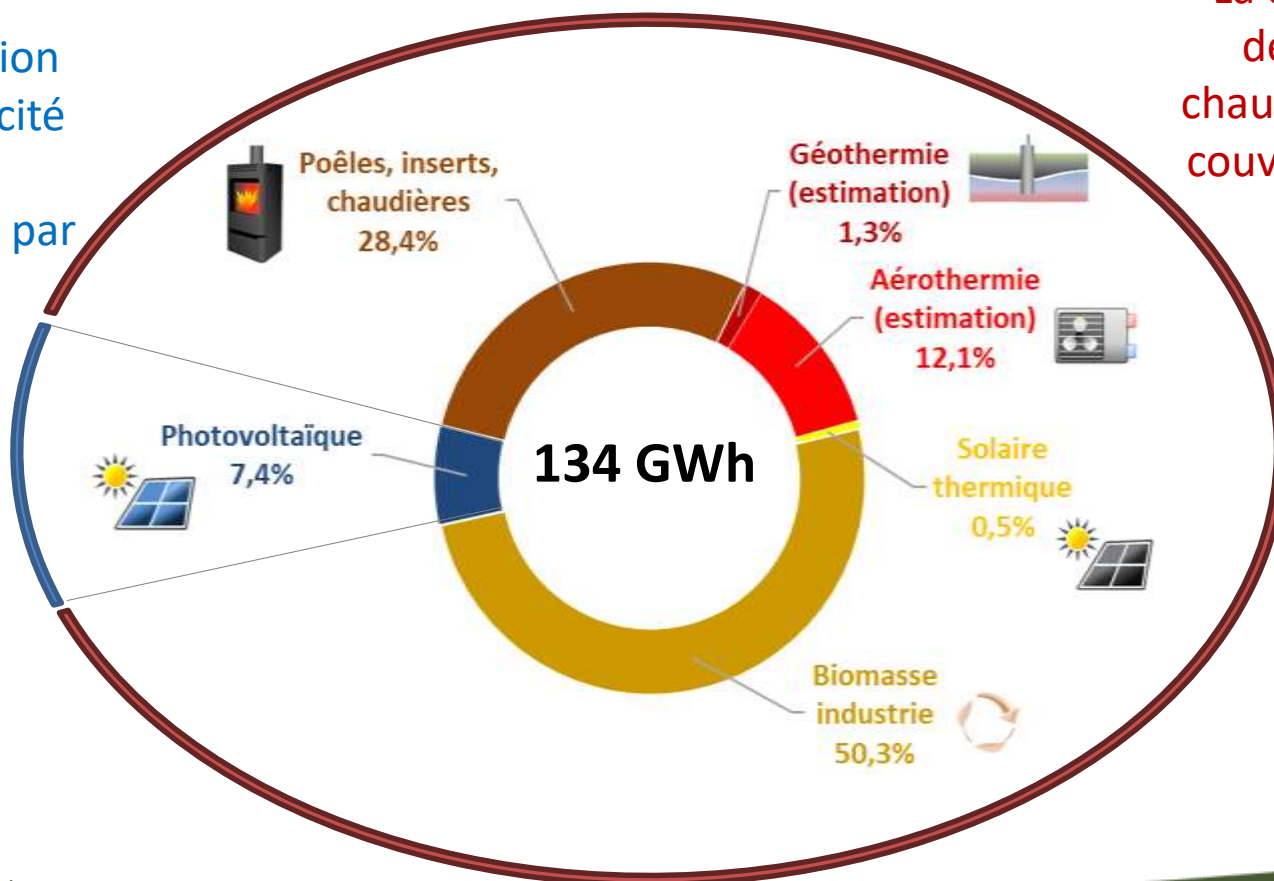
Entre Dore et Allier : Le territoire a pour objectif de produire 47 GWh/an d'ENR (tous types) d'ici 2030.

Source d'énergie	2020	2022/2023	2030
Méthanisation	0 GWh	0 GWh	14 GWh en 2050
Géothermie	1,7 GWh	1,7 GWh	2 GWh
Bois énergie	66 GWh	106 GWh (consommation)	112 GWh (consommation)
Solaire thermique	0,7 GWh	0,7 GWh	9,6 GWh
Solaire PV	1 GWh	9,8 GWh	27,4 GWh
Hydraulique	0 GWh	0 GWh	0 GWh
TOTAL	83 GWh	118 GWh	165 GWh

Le Plan Climat Air Energie Territoire (PCAET)

Entre Dore et Allier: Le territoire produit en 2023 environ 134 GWh d'ENR (26% de la consommation) :

La consommation totale d'électricité est couverte à hauteur de **9%** par les énergies renouvelables électriques



La consommation de chaleur (hors chauffage élec.) est couverte à hauteur de **58%** par les énergies renouvelables thermiques

Sources : CIGALE 2020, AREC 2020 et ODRE 2022 pour les productions d'électricité renouvelable

Les chiffres clés à retenir

Dépendance aux
énergies fossiles



41% 😞

Hors transport en transit sur l'autoroute

Maisons chauffées au
fioul ou au gaz naturel
et propane

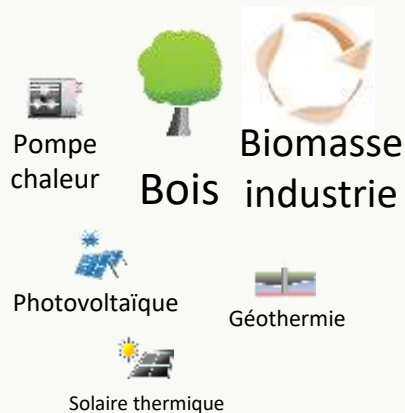


38%

(2 789 maisons)



Part des énergies
renouvelables
locales dans la
consommation
totale



😊 26 %

Chaleur renouvelable
locale



58%

Prod. locale de chaleur EnRs / conso. totale de chaleur (hors
chaleur électrique : radiateur, pompe à chaleur)

Electricité renouvelable
locale



9%

Biogaz injecté sur le réseau



0 %

Le Plan Climat Air Energie Territoire (PCAET)

Il faudrait produire 165 GWh, soit environ 47 GWh supplémentaires

17 GWh pour l'électricité renouvelable

17 d'hectares de PV au sol,

Ou 75 500 m² en toitures (5 000 maisons équipées de 3kWc / 15m²)

16 GWh pour le froid/chaleur renouvelable

1 réseau de Chaleur = 6 GWh

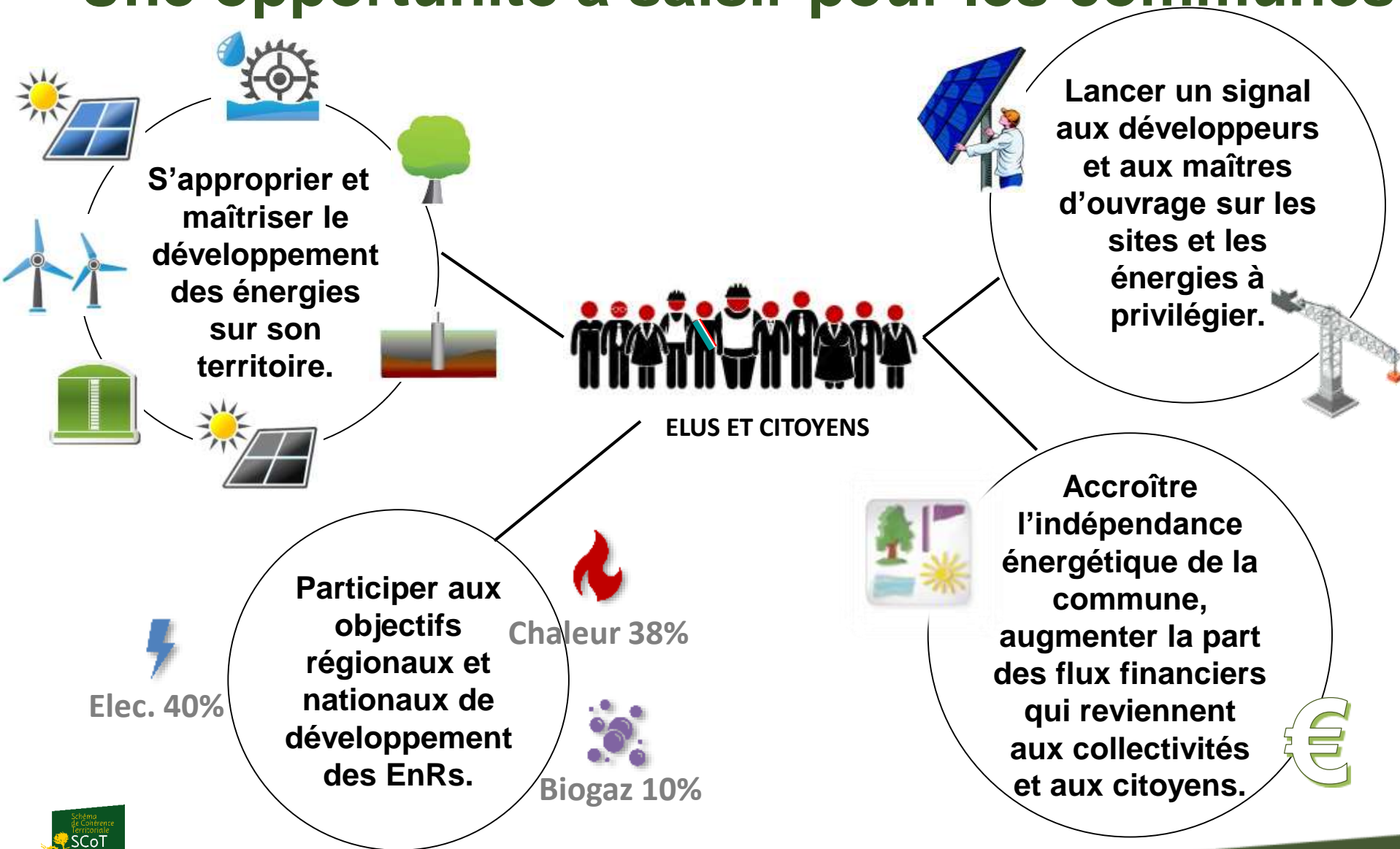
1 000 maisons converties au bois Énergie = 10 GWh

14 GWh en biogaz en 2050

3. Les zones d'accélération comme opportunité pour les communes



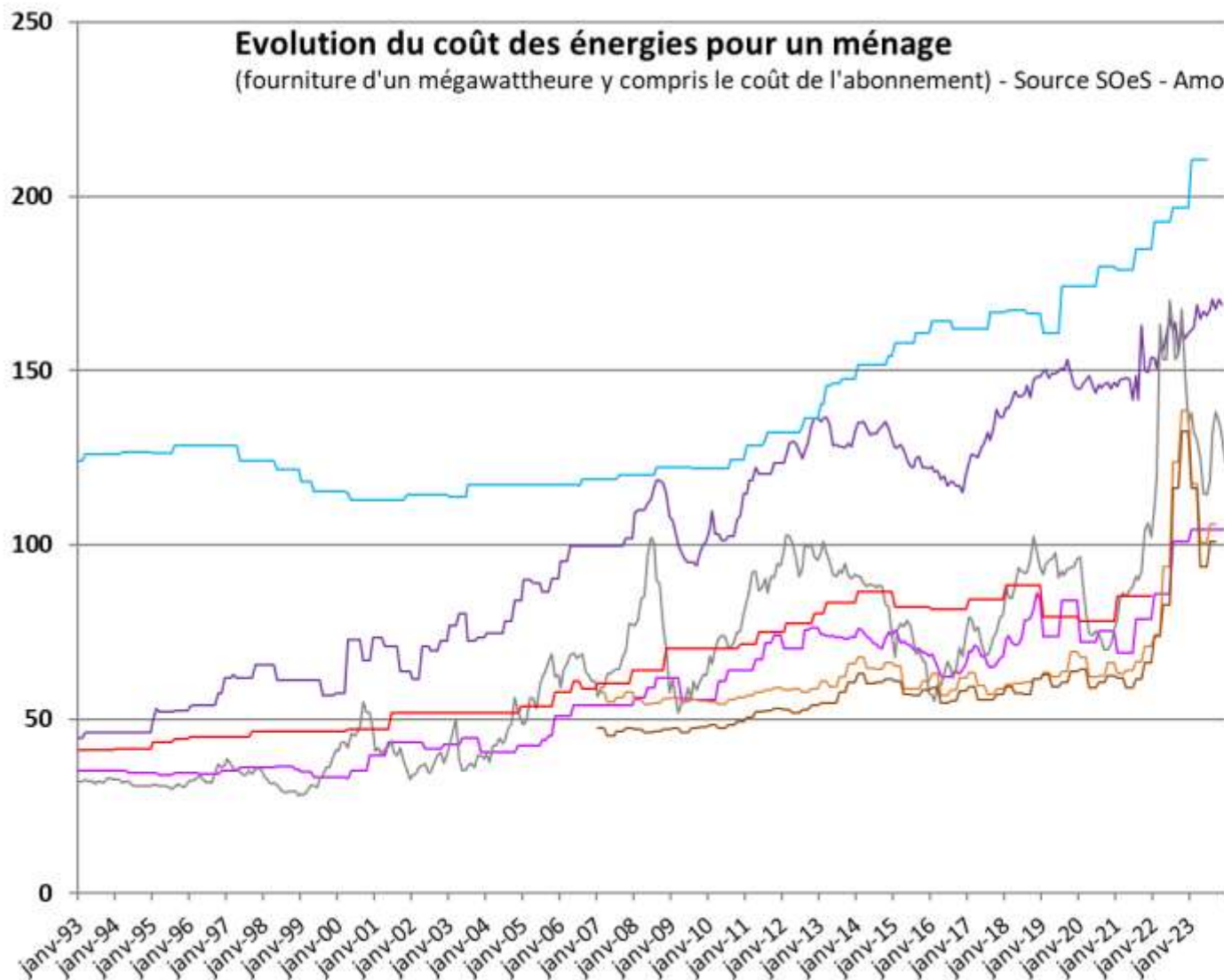
Une opportunité à saisir pour les communes



€TTC/MWh

Evolution du coût des énergies pour un ménage

(fourniture d'un mégawattheure y compris le coût de l'abonnement) - Source SOeS - Amorce



**ELECTRICITE option
heure creuse 9kVA
210€/MWh**

**GAZ PROPANE en citerne
170€/MWh**

**FIOUL DOMESTIQUE tarif C1
124€/MWh**

**BOIS GRANULE EN SAC
106€/MWh**

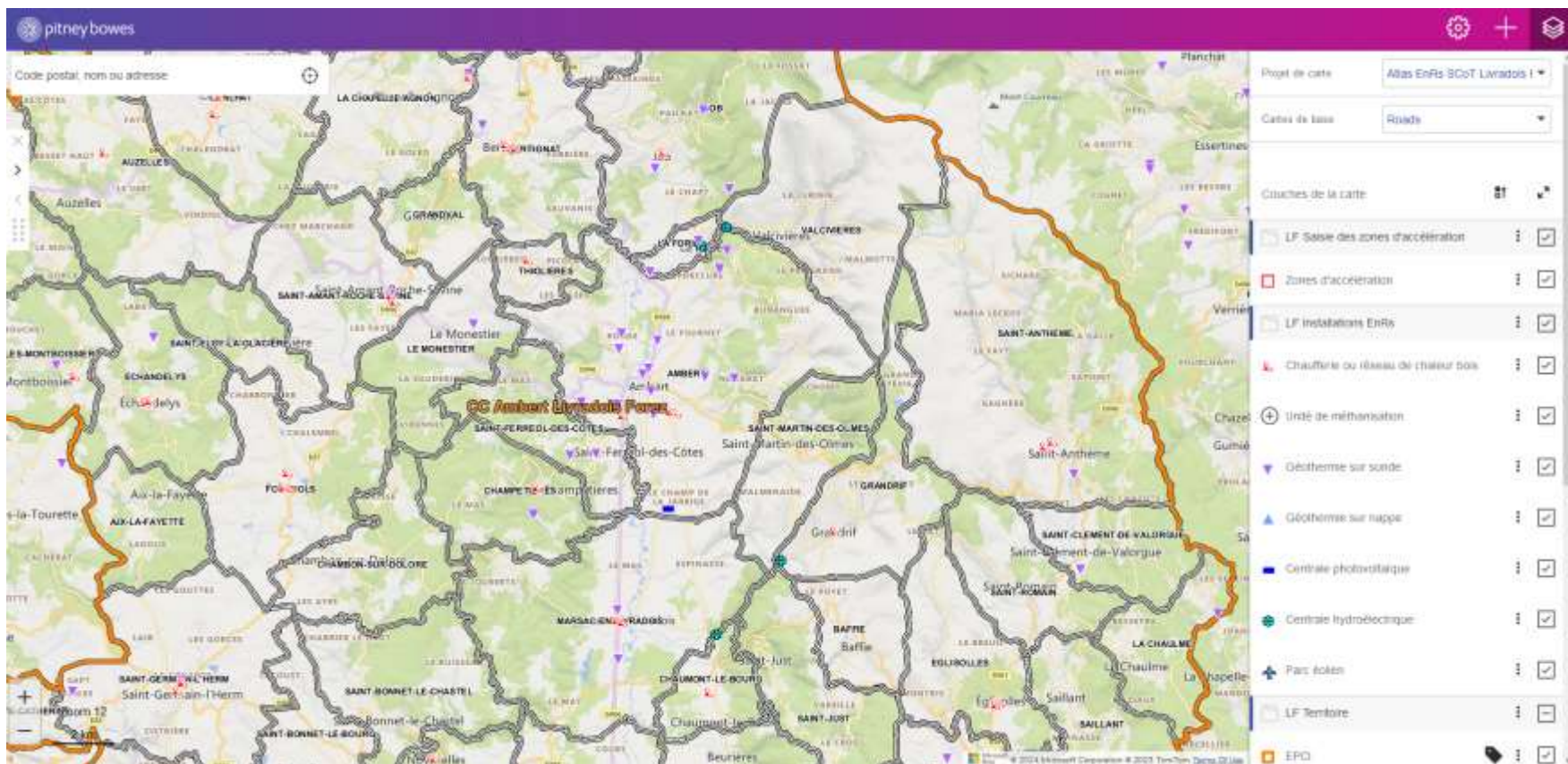
**GAZ NATUREL tarif B1
104€/MWh**

**RESEAU DE CHALEUR
85€/MWh (2021)**

4. Présentation de l'atlas des énergies renouvelables



Accessible à ce lien : <http://scotf.axenne.fr/>





jeudi 14 mars 2024 page 29

p-2

5. Présentation des enjeux paysagers

UN LIVRET PAR EPCI

ATLAS DES ZONES APER

SCOT LIVRADOIS-FOREZ

Atlas cartographique des zones d'accélération potentielles
pour l'implantation d'installations terrestres
de production d'énergies renouvelables

PRÉCONISATIONS PAYSAGÈRES

Entre Dore et Allier



Image de fond : carte de localisation entre les Pays et les Bailliés d'auvergne, Nord, Massif, le Puy et l'Allier dans les Monts du Forez et des Bailliés d'auvergne.

MAÎTRISE D'OUVRAGE

SCOT Livradois-Forez

Maison du Pat., 61000 St Germain-Morin (Mayenne)
j.reboul@livradois-forez.org

Février 2024

MAÎTRISE D'ŒUVRE

Stéphane Claret, paysagiste

Ingénierie paysagère
Associative Paysagère (France) Ltd
Stéphane / Adrien d'Orléans

Énergie, Énergie

Énergie Énergie Énergie
Énergie Énergie Énergie

PARTENAIRES

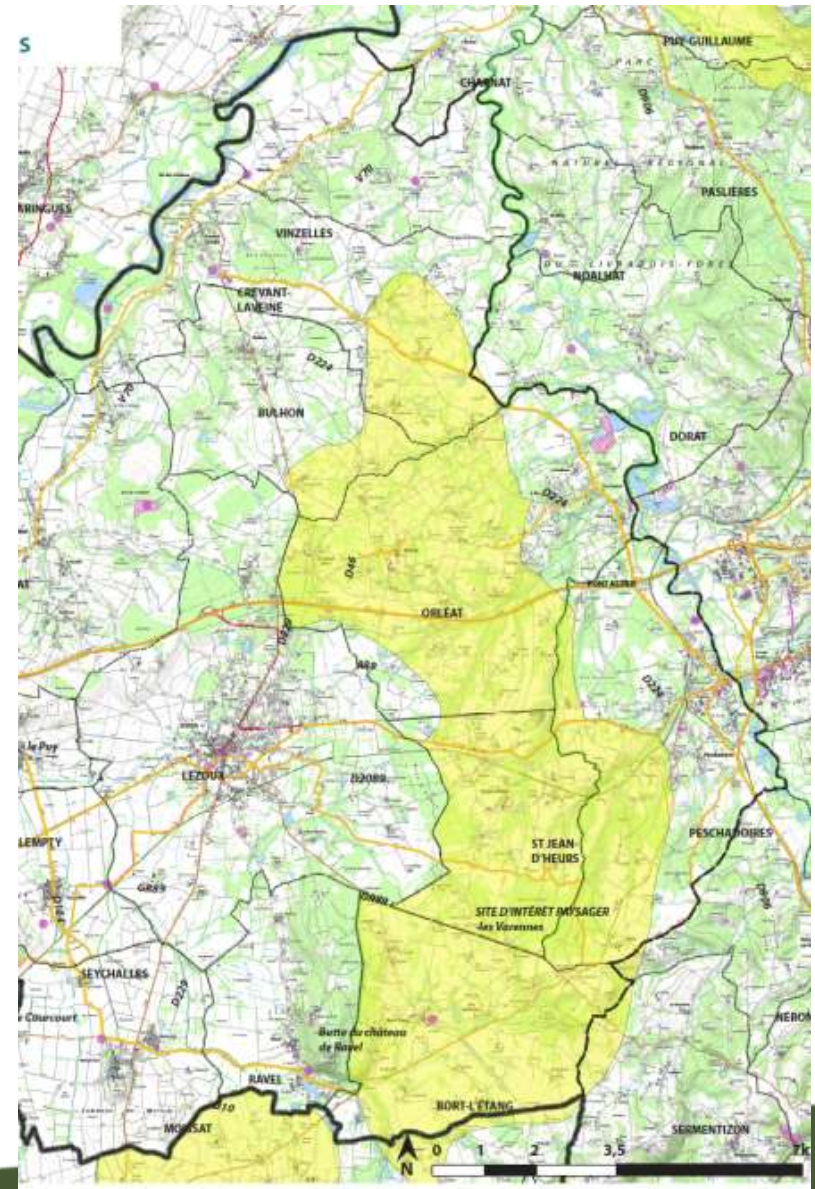
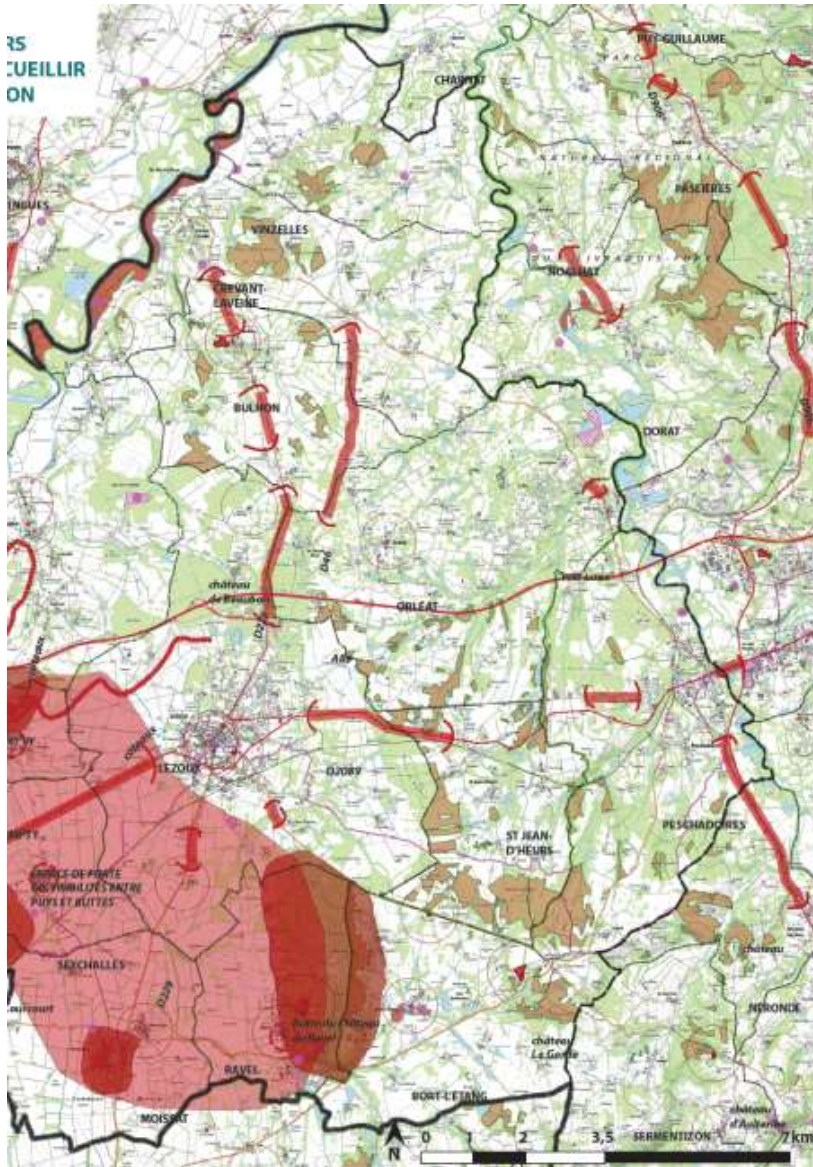
PRB Livradois-Forez, SCOT du Puy-de-Dôme,
Département du Puy-de-Dôme,
Communautés de communes :
Jumeilh (Livradois-Forez) / Entre Dore et Allier /
Vallée dore et Allier



2 CARTES DE PLANIFICATION (rouge & jaune)

Espaces n'ayant pas vocation à accueillir
des ENR de grandes dimensions

Espaces à enjeux paysagers



DES ENR DE GRANDES DIMENSIONS, QUELS SEUILS À TITRE INDICATIF ?

LES SEUILS CI-DESSOUS SONT À RÉÉVALUER SELON LA CONFIGURATION
DU SITE DE PROJET.

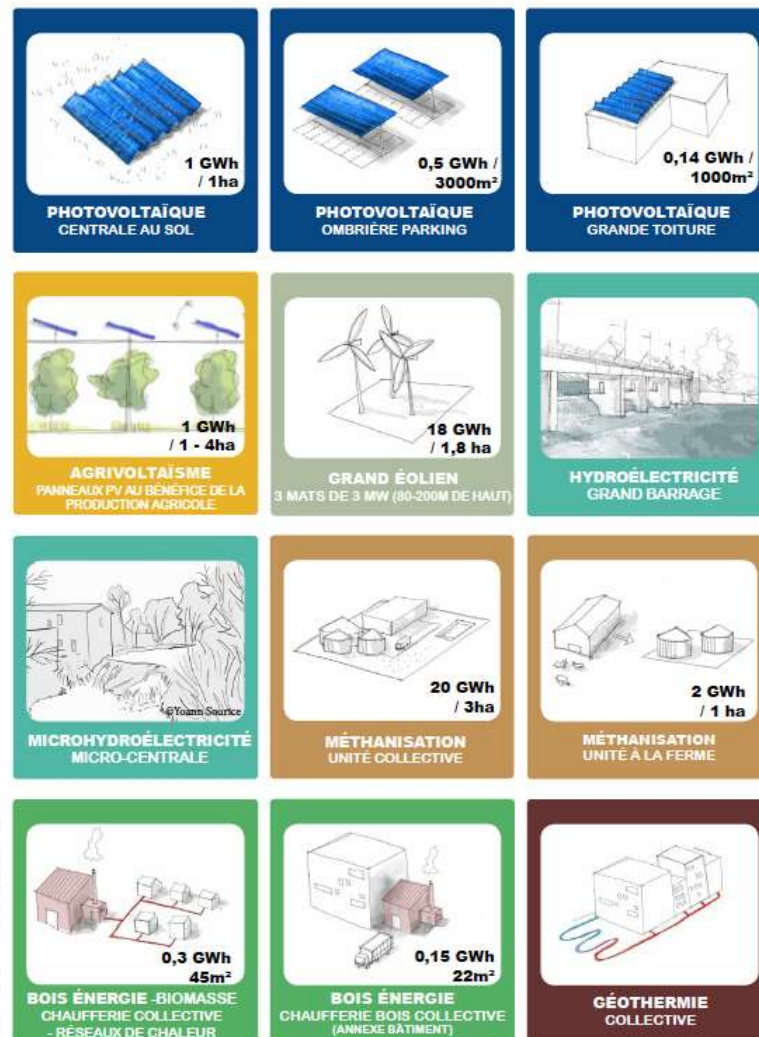
- les parcs photovoltaïques au sol de 1 ha ou plus,
- les ombrières représentant 1 ha de panneaux ou plus,
- des toitures solaires pour des bâtiments à construire (ex serres, hangars) couvrant plus de 250m²,
- l'agrivoltaïsme couvrant une surface de 1 ha ou plus,
- le grand et moyen éolien (60-200m de haut),
- les grands barrages d'hydroélectricité
- une méthanisation d'1 ha d'emprise ou plus,
- des chaufferies à bois de plus de 250m² d'emprise au sol.

Critères d'emprises évalués selon l'impact paysager de chaque filière et la capacité "d'absorption" des typologies paysagères. Seuils indicatifs.

POUR LES 2 CARTES :

- Se référer aux préconisations écrites, plus ciblées et définies.
- Valeur non réglementaire des seuils et des préconisations. Seule l'inscription dans un document d'urbanisme aura valeur prescriptive.
- Les typologies sont à affiner et développer à la maille communale.
- Les typologies soulignées font l'objet de préconisations écrites et illustrées.

Exemples d'ENR classées par filières
(comparaison approximative entre emprises au sol et puissance produite, les bâtis connexes étant compris dans l'évaluation approximative des emprises).

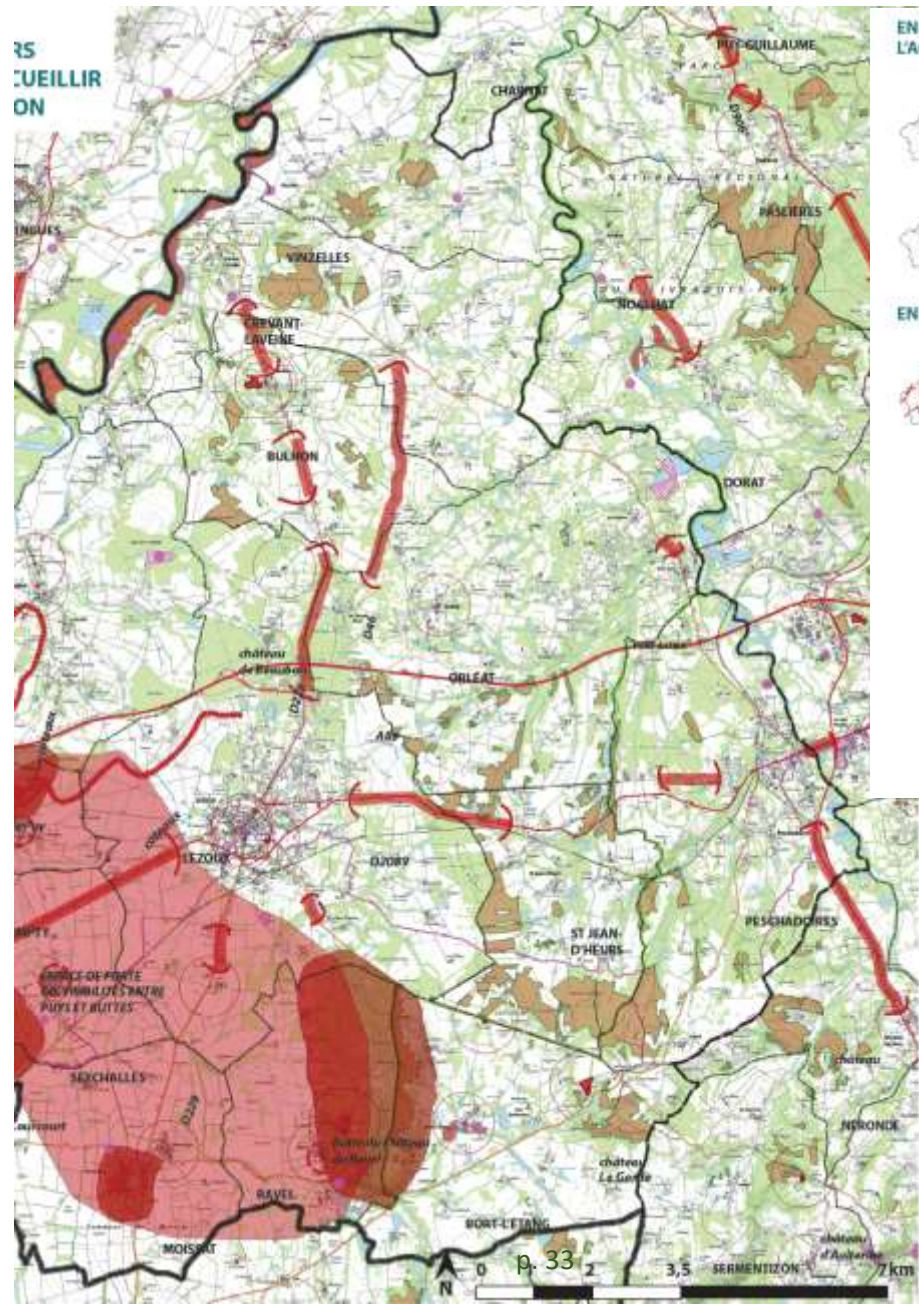


Sources chiffrées : Ademe

<https://bibliotheque.ademe.fr/energies-renouvelables-reseaux-et-stockage/6332-sol-et-energies-renouvelables.html>

Sources graphiques : Atelier Osmia

Espaces n'ayant pas vocation à accueillir des ENR de grandes dimensions



EN LIEN AVEC L'ENVIRONNEMENT, L'AGRICULTURE ET LA FORÊT :

-  **ZONES HUMIDES RÉPERTORIÉES**
(recensement non exhaustif)
-  **FORÊTS ANCIENNES**
(cf parc)

EN LIEN AVEC L'URBANISME ET L'ENVIRONNEMENT :

-  **COUPURES D'URBANISATION**
(cf Scot)

EN LIEN AVEC LE PATRIMOINE :

-  **MONUMENTS HISTORIQUES**
et périmètre des 500m
-  **SILHOUETTES DE VILLAGES**
dont les socles paysagers agricoles ou naturels faisant lire les silhouettes.
-  **BUTTES, PUYs ET LEURS VERSANTS**
(buttes du Château de Ravel, de Courcourt, d'itourte et les Rioux, le Puy)
-  **ESPACES DE FORTE CO-VISIBILITÉS ENTRE PUYs ET BUTTES** (Lempty, Seychalles, Moissat, Ravel)
-  **POINTS DE VUE REMARQUABLES ET BELVÉDÈRES**
-  **COTEAU, RUPTURES TOPOGRAPHIQUES**
(Lempty, Culhat)

Sur ce secteur, essentiellement :

- **Zones humides** (rives de l'Allier) + **forêts anciennes** (St Jean d'Heurs, Vinzelles)
- **Butte** à Bort-l'Etang
- **Coupures d'urbanisation:** D223 Crevant-Lezoux-Bulhon-Lezoux / D44 (Vinzelles-Orléat) / D2089 (Lezoux-StJean-d'heurs) / D906 (Peschadoire) / ancienne route royale / D224 Pont –Astier à Orléat
- **MH** (châteaux de Beaubois à Orléat, Bulhon, Crevant-Laveine, de la Garde à Bort l'Etang)

PRÉCONISATIONS PAR SPÉCIFICITÉS PAYSAGÈRES

LES BUTTES, LES PUYS ET LEURS VERSANTS (unité de la plaine entre Dore et Allier)



Butte de Courcourt, depuis le hameau le puy, Lempty

© Atelier D'youle

Butte de Ravel



Panorama à préserver depuis le point de vue sur les hauteurs des buttes et puys.

Exemples depuis le Puy de Courcourt (ci-contre) et le Puy de Lempty (ci-dessous).



Versants des buttes du côté de Dore et les lieux à préserver (Lempty)

LES COUPURES D'URBANISATION

Agrivoltaïsme, ENR de plus petite emprise, hangars agricoles, transformateurs.... n'y ont pas vocation.



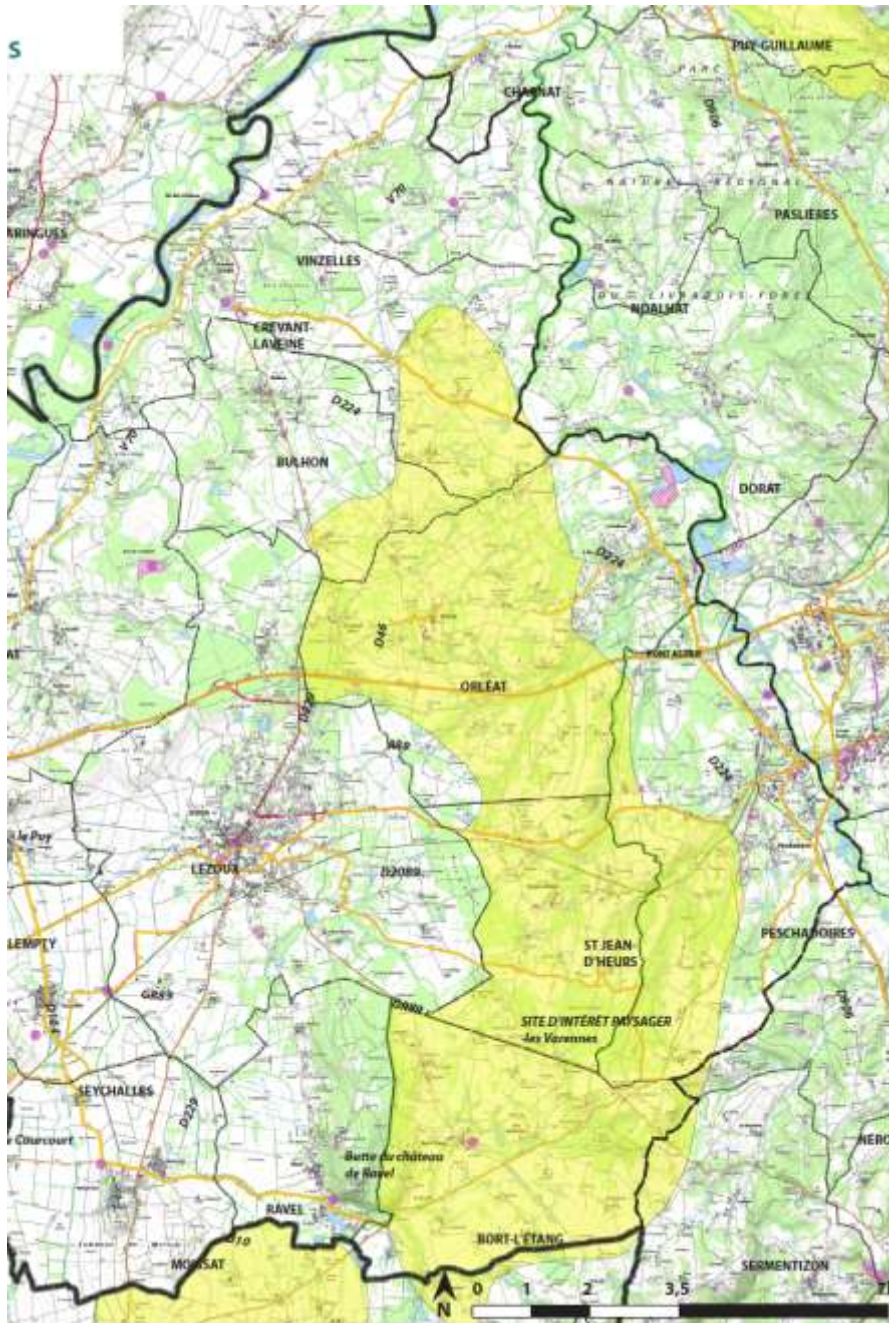
Coupure d'urbanisation le long de la D223 entre Crevant-Laveine (terrains de sport) et Bulhon (silhouette urbaine en perspective de la route)



Coupure d'urbanisation le long de la D906 en entrée de bourg de Ris



Espaces à enjeux paysagers



EN LIEN AVEC L'URBANISME ET L'ENVIRONNEMENT :



**SITES D'INTÉRÊTS
PAYSAGERS**
dont les vallons
confidentiels
(cf plan de parc)



**AXES
STRUCTURANTS**
D906 / D85 / D2089
/ A89

EN LIEN AVEC LE PATRIMOINE :



ROUTES EN BALCON :
- D104 / D10 (Lemptry-Ravel)
- D224 (Peschadoires-Crevant)



GR 89 et GR3
(sentier de grande randonnée)



**BOUCLES VÉLO DE
DÉCOUVERTE DU TERRITOIRE**
- V70 (Puy Guillaume-les
Martres d'Artière)
- Tour de Pays (sud-est)

Sur ce secteur, essentiellement :

- **Site d'intérêt Paysager : les Varennes**
- **Axe structurant : D906 / D2089**
- **Itinéraire en balcon : D224 (Crevant-Laveine-Peschadoires) / D85 (Orléat)**
- **GR 89 (Peschadoires, St Jean d'Heurs, Lezoux)**
- **Tour de pays cyclable : V70, D4 (Charnat, Vinzelles, Culhat)**

Non cartographiés : points de vue et co-visibilités

SITE D'INTÉRÊT PAYSAGER : LES VARENNES



*Mare à l'entrée
d'Orléat*

St Jean d'Heurs



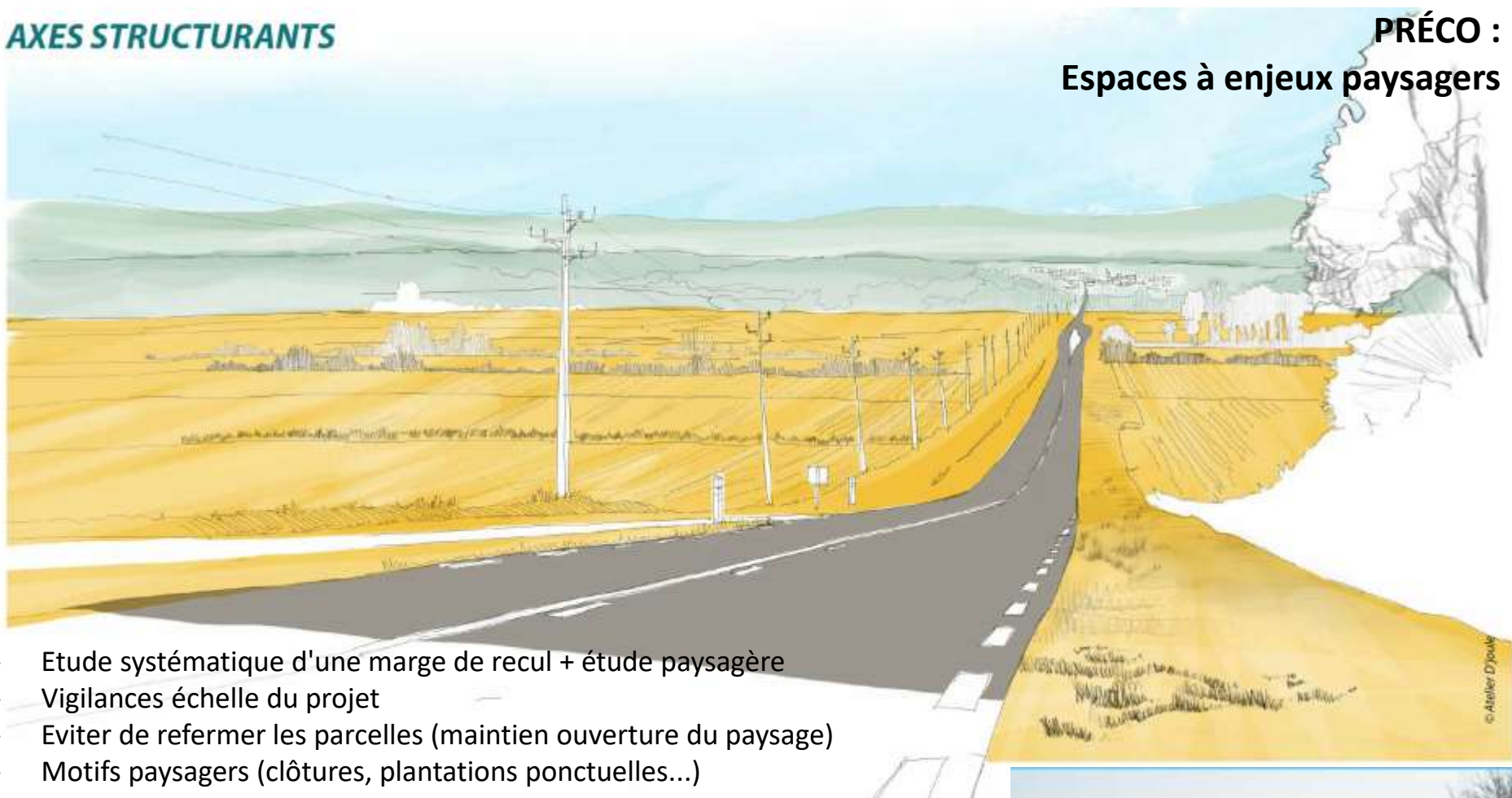
Crevant-Laveine



St Jean d'Heurs



Bort-l'Etang



© Atelier D'oué

- Etude systématique d'une marge de recul + étude paysagère
- Vigilances échelle du projet
- Eviter de refermer les parcelles (maintien ouverture du paysage)
- Motifs paysagers (clôtures, plantations ponctuelles...)



Axe structurant : D906 / D2089



LES ROUTES EN BALCON



D224, Goutay, Dorat

© Atelier O'Joué



D224, Orléat

Itinéraire en balcon : D224
(Crevant-Laveine-Peschadoires) /
D85 (Dorat)



Revêtement poreux, Orléat



CHEMINS DE GRANDE RANDONNÉE (GR 89 et 3), VÉLOROUTES (V70 et tour de Pays)



Percée visuelle sur une poche agricole en contexte résidentiel, le long du GR 89, Peschadoire.



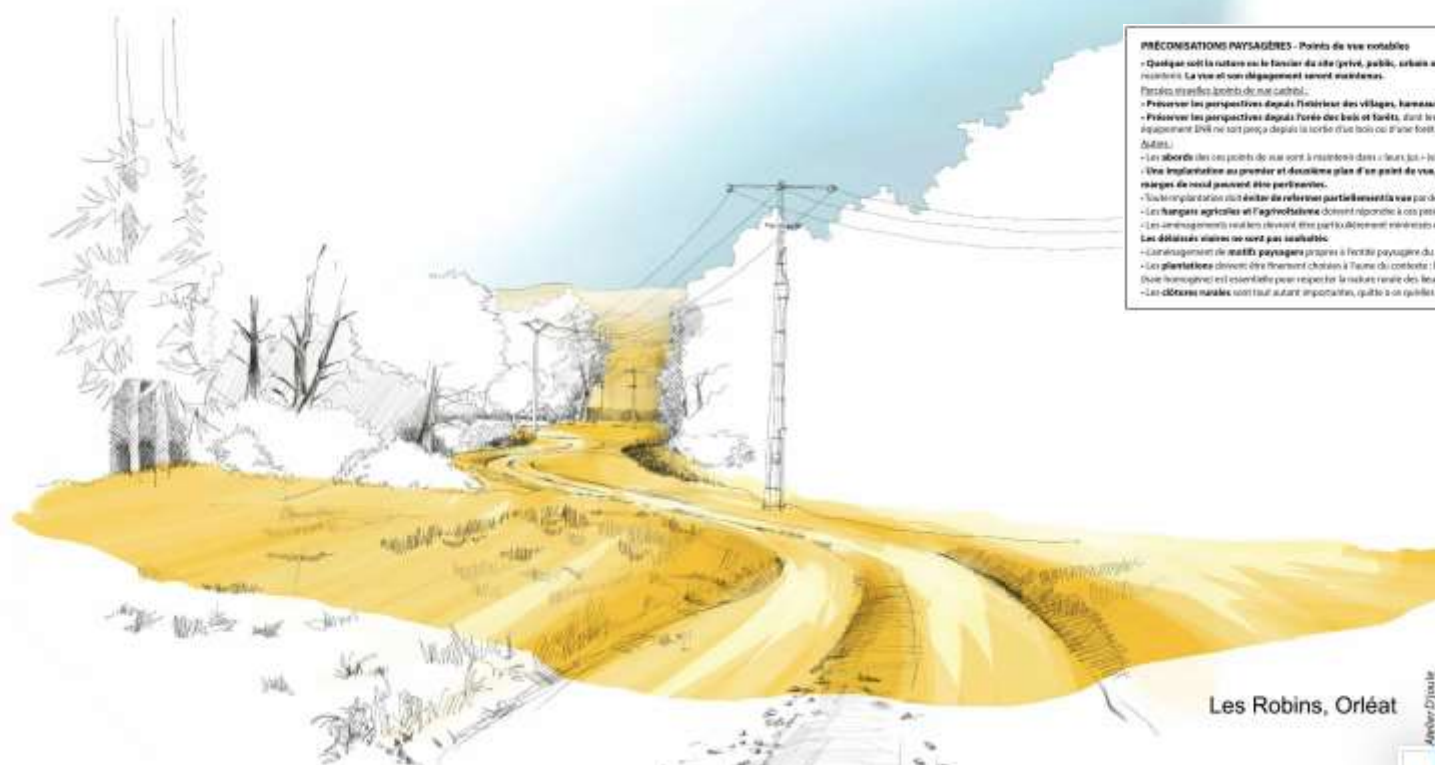
- Marges de recul + étude paysagère
- Maintenir une échelle piétonne
- Vigilances délaissés viaires + échelle / pittoresque
- Motifs paysagers (clôtures, plantations ponctuelles...)
- Eviter de refermer les parcelles (maintien ouverture du paysage)

le long du GR 89, Peschadoires

© Atelier D'Joué

- **GR 89** (Peschadoires, St Jean d'Heurs, Lezoux)
- **Tour de pays cyclable** : V70, D4 (Charnat, Vinzelles, Culhat)





PRÉCONISATIONS PAYSAGÈRES - Points de vue notables

- Quelque soit la nature ou le caractère du site (privé, public, urbain ou rural), les sites de vues de points de vue notables ou paysages remarquables, sont à valoriser et reconnaître. La vue et son aménagement seront prioritaires.
- Préserver les perspectives depuis l'intérieur des villages, hameaux et bourgs, ainsi que depuis les bois et forêts, dont les paysages offrent une vue vers la campagne alentour.
- Préserver les perspectives depuis l'entrée des bois et forêts, ainsi que depuis la route cadrent, sans être soustraits sur l'horizon, notamment à l'entrée des forêts.
- Les abords des points de vue sont à maintenir dans leur état, ou à restaurer, à l'exception de la fauche tardive, l'essai, type de végétation.
- Une implantation au premier et deuxième plan d'un point de vue, bâtis connexes type transformateur, puits, ou autre, est fortement déconseillée, des marges de recul peuvent être préconisées.
- Toute implantation doit être évitée de référence particulière la vue par des plantations ou aménagements, qui ne créent pas de l'impact paysager, mais au contraire.
- Les aménagements doivent répondre à ces préconisations.
- Les aménagements ne sont pas réalisables.
- Les aménagements de points de vue sont à l'exception de la fauche tardive, l'essai, type de végétation, mais en pleine, arbres, vergers, allier en temps plein.
- Les plantations doivent être choisies à l'exception de la fauche tardive, l'essai, type de végétation, mais en pleine, arbres, vergers, allier en temps plein.
- Les clôtures rurales sont tout autant importantes, qu'il s'agit de les doubler pour assurer la sécurité des lieux.

- Préserver les perspectives (depuis l'intérieur des villages et hameaux aussi + sortie d'un bois ou forêt / effet de surprise)
- Abords / bâtis connexes

Percée visuelle sur une poche agricole en contexte résidentiel, le long du GR 89, Peschadoire.



Base de loisirs proche de Thiers



Point de vue depuis le cœur urbain de Tour-sur-Meymont, Bas Livradois



PRÉCONISATIONS PAYSAGÈRES POUR CERTAINES FILIÈRES ENR

TOITURES

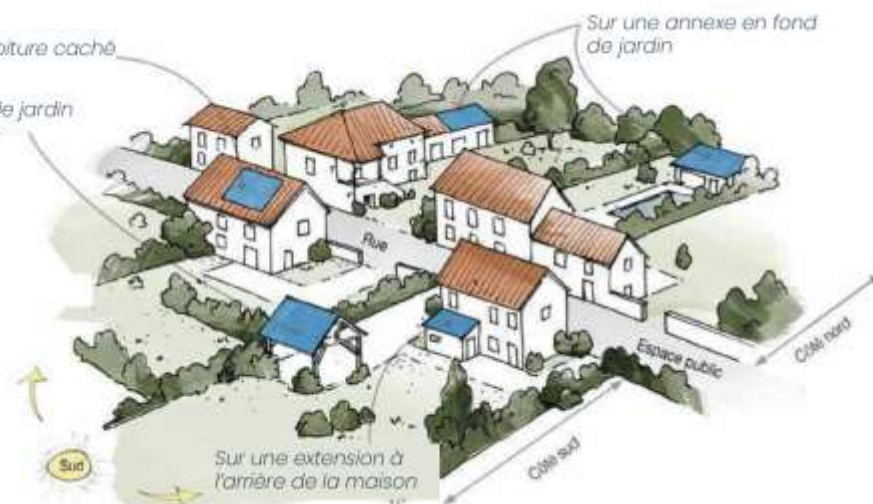
- Considérer toutes les échelles (dont vues lointaines)
- Silhouettes de village : choix des toitures annexes et moins visibles
- Grouper au possible les installations



Deux photos : arrière très peu visible d'une église de village couverte de panneaux, alors que l'avant, très perceptible dans sa silhouette vue de loin, reste sans installation, La Valla-en-Gier (42)

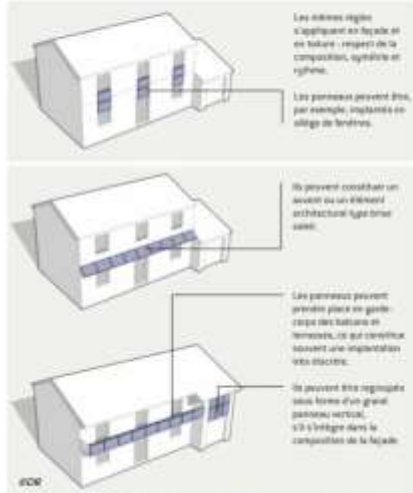


Sur un pan de toiture caché
Sur une annexe en fond de jardin



TOITURES

Deux panneaux en façade d'équipement, paraissant isolés par manque d'adossément à un élément architectural et aux structures soutenant une inclinaison trop perceptible. Amas



Exemples d'implantations qualitatives en façades. Réseau des Architectes des Bâtiments de France

sur l'auvent protège la porte d'entrée



sur la pergola abrite la terrasse



CPNV des Cousses et du Quincy

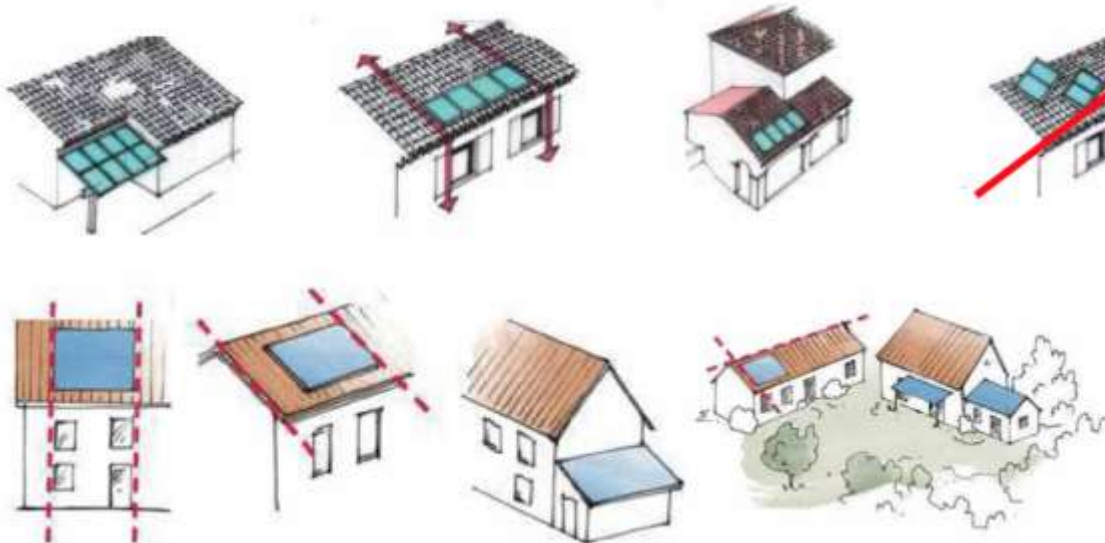


Brise-soleil au-dessus d'ouvertures sur une façade en pierres végétalisées

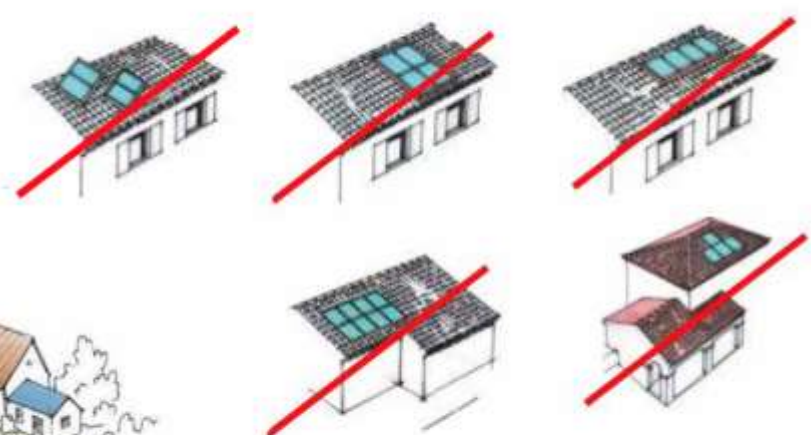
Echelle du bâti :

- Panneau comme un élément architectural (pergolas, vérandas, garde corps)
- S'inscrire dans la composition de la façade et du bâti (aligner les panneaux à un élément archi existant)

PRIVILÉGIER :



ÉVITER :



OMBRIÈRES

1. Inscription dans son contexte urbain (alignement aux faitage environnant, gabarit, hauteur, points de vue...)
2. Qualifier la structure de l'ombrière (bois ou structure fine, couleur...)
3. Gérer les eaux pluviales à l'échelle de la parcelle (gouttière, noue... > infiltration obligatoire)
4. Végétalisation (effet positif pour la production énergétique par refroidissement)



Ombrières ajourées, dégagant des vues sur le ciel et partiellement végétalisées : atténuation réussie de leur artificialisation et effet de masse. (Centre aquatique de Hauterive, Vichy, Allier)



Gouttière intégrée à un linteau en bois qui souligne l'ombrière.



PRÉCONISATIONS :

Les équipements énergétiques nécessitent des annexes techniques dont la construction et l'aménagement sont trop peu souvent traités avec soin.

- Un emplacement situé à l'arrière des points de vue les plus fréquentés et visibles (arrière de bâtis, hors de vue des routes, belvédères...) ; atténuer fortement l'impact paysager.

- Tout poste technique présentant une cohérence de formes, couleurs, matériaux avec le contexte naturel ou bâti bénéficie d'une bonne intégration paysagère et architecturale :

- bardage en bois, teinte gris brun, murs ou soubassement en pierres, tuiles traditionnelles, couleurs sobres plutôt que claires...

- alignement sur les hauteurs d'un muret, d'un autre bâti ou d'un élément architectural...

- Les boîtiers techniques et onduleurs doivent être insérés prioritairement dans l'enceinte des bâtiments couverts par du photovoltaïque.

- Lorsqu'impossibilité de les placer en intérieur, ils seront recouverts d'un coffret en bois, positionnés à l'arrière des lieux les plus fréquentés (arrière de bâtiments) et intégrés dans l'architecture du bâti et l'esprit des lieux.

- Des légers surhausssements du terrain ou déblais pour implanter le poste de transformation sont à privilégier.

- Les clôtures d'un poste de transformation ne sont pas nécessaires et participent au cloisonnement des espaces.



Intégration d'un poste de transformation en cœur urbain, adossé à un pignon d'immeuble. Habillage en lattes de bois verticales, ouvertures, couverture en bois acier sombre. Toitures publiques attenantes du même habitat. Montrouge (92).

habillage bois et bois acier



Ci-dessous, onduleurs accompagnant deux toitures photovoltaïques sur des équipements publics adjacents : emplacement à l'arrière de la route, dans une cour arrière peu fréquentée, adossé au mur, alignement à la hauteur du muret, bois, petite toiture en zinc sombre, ventilateurs placés sur le côté et non en façade... sont autant d'éléments intégrant le dispositif. Chaper (68).



Ci-dessous, poste de transformation électrique accompagnant la construction d'un lotissement proche (et non d'un projet ENR). Pour rappel, à ce jour, un transformateur est nécessaire pour les seules grandes installations ENR (environ 250 kWc, soit entre 1 000 et 2000 m² de toitures). L'exemple peut parfaitement s'adapter à des postes dédiés aux ENR. Le dispositif est situé sur un lieu particulièrement visible (espace de prairie en cœur de bourg, proche de la mairie et face à un parking fréquenté). De nombreux éléments de composition réajustés adaptent l'ouvrage à son contexte : bardage bois, soubassement en pierres, toitures à double pente en tuile, légère avancée d'un fronton en façade évitant la décoloration de la façade par la pluie. Chaper (69).

A noter : un décalage du pignon au mur en pierres existant aurait rendu plus discret l'ouvrage.



De préférence dans l'enceinte d'un bâti existant ou mutualisé

Sinon :

1. Arrière des points de vue les plus visibles
2. Cohérence de formes, matériaux, couleurs... avec le contexte urbain ou rural
3. Pas de modification de la ligne de sol, pas de clôtures
4. Alignement avec les lignes architecturales du contexte urbain (hauteur d'un muret...)
5. Coffret ou bardage bois
6. Motifs paysagers pour atténuer le volume (arbustes, arbre de basse tige...)



DESCRIPTIFS ET BESOINS DE L'ENTITÉ ENTRE DORE ET ALLIER – EST – les Varennes

ENTRE DORE ET ALLIER EST - partie Est, plaine des varennes

Entre Dore et Allier

UNITÉS VOISINES de la plaine entre Dore et Allier Est

Unités paysagères du Parc :



CARACTÉRISTIQUES DE L'UNITÉ

à prendre en compte pour une installation ENR

AMBIANCES : plaine humide maillée d'un bocage fin et d'un chapelet d'étangs

- « À l'est des Magniers, passé Marignat, Lempdes, Allier, ce sont, sur les sables et les argiles sans calcaires, des prés naturels, des haies, des talus, des ruisseaux, des étangs, des fermes isolées qui vivent de l'élevage plutôt que de la culture. Du côté de Thiers et du Forez, la Limagne fournie d'arbres s'appuie à la Limagne des moissons et de la betterave à sucre qui s'étend du côté de Clermont. L'auvergne et le Velay. 1975 L. Gachon »
- La plaine est maillée par un fin bocage aux arbres alignés qui délimite de vastes prés humides, plus propices à l'élevage qu'à l'agriculture : quelques charolais pâturant à l'ombre des haies (influence bourbonnaise). La **multiculture** est relativement présente usant de la proximité des cours d'eau. La partie Est est un continuum de la Grande Limagne moins favorable à l'agriculture car trop humide.
- L'EAU est une structure caractéristique de cette entité, présente sous de multiples facettes (rivières, bras morts, ripioyale, étangs, prés humides, fossés, végétation, ...)
- Paysage de confluence et de plaine anthropisée, marqué par les voies de communication (autoroute, voie ferrée, routes départementales fréquentées), qui sectionnent les paysages.
- La pression urbaine venue de la proximité de Thiers et Clermont se traduit ici par une urbanisation lâche, s'éparpillant en chapelet le long des axes de desserte.
- Des dunes (de Giraud-Faures à Orléat) créent une particularité d'ambiance paysagère.
- La campagne des Varennes prend une forme de semi-bocage. L'absence ou la présence de haies (remembrements) conditionnent fortement la nature du paysage (vues cloisonnées ou ouvertes). Parmi ces forêts agricoles, persistent des zones de bocage dense (Bassinat à Culhat, Rablizon à Bulhon), mais la majorité est toutefois en espaces ouverts.

LIEUX IDENTITAIRES :

- Les **varennes** (prés humides, terrains incultes autrefois fréquemment par le gibier et quelquefois pâturés) **ET SON BOCAGE** :
- La **Dore**, bien que discrète dans sa traversée, marque l'espace par la présence de sa ripioyale. De nombreux bras morts et marécages accompagnent son cours, lui conférant un intérêt écologique majeur. La **Dore est plus petite et infime que l'Allier**. Les méandres sont plus rares, les ripioyales moins épaisses.
- La **Dore est aujourd'hui difficilement accessible** sauf en quelques lieux précis. Quelques gravières exploitant encore les galets et graviers déposés par les deux rivières, devenus des refuges pour la faune notamment les oiseaux.
- Des **étangs** sur de petites dépressions nous rappellent les activités d'extraction de la grève et des argiles rouges et sableuses qui ont marqué depuis l'époque gallo-romaine la fabrication de poterie et l'architecture locale de pierre et de pisé – terre crue anglo-sabeuse. Quelques gravières exploitant encore les galets et graviers déposés par les deux rivières. Aujourd'hui, quelques anciens bassins d'extraction sont devenus des refuges pour la faune notamment les oiseaux.
- Des **dunes** (Giraud-Faures) et des **bancs de sables** (sables de Lempdes) **diversifient les paysages**, accompagnés par un cortège spécifique (xérophile et aérophile).

HORIZONS À VALORISER :

- « Un des éléments les plus marquants est la force magnétique "de ces lignes bleues que décrivent les horizons" ».
- Lignes des monts des Bois Noirs, du Forez et son piémont avec en particulier le Grin de Chignore, du Livradois, de la Chaîne des Puy et le Bourbonnais.

DEUX TYPOLOGIES DE VUES, LES DIRECT (OUEST) ET LES FILTRÉES (VERS LE FOREZ, EST) :

Se distinguent deux types de vues lointaines : celles directes vers l'Ouest (la Chaîne des Puy) et les vues filtrées par les arbres du bocage vers l'Est et le Forez.



Vues montagnaises depuis Orléat et Chevalot



Vallée de la Dore, difficile d'accès



Dunes de Giraud-Faures à Orléat (végétation xérophile et aérophile, pins sylvestres, landes)

QUALIFIER SON UNITÉ PAYSAGÈRE (suite) - la Plaine entre Dore et Allier, partie est, plaine des varennes

Entre Dore et Allier

PRINCIPALES FILIÈRES ENR POTENTIELLES DE L'UNITÉ

- Centrales au sol potentielles (sur toutes les communes approximativement et plusieurs sur Thiers, Courpières, Puy-Guilhem)
- Toutefois photovoltaïques et thermiques pour bâtiments tertiaires (fortement à Thiers, Lempdes, Puy-Guilhem, Culhat, St Jean d'H)
- Bois-énergie (bâtiments favorables à une chaufferie collective + plusieurs réseaux de chaleur)
- Géothermie potentielle pour bâtiments tertiaires, entité éligible à la GMI
- Parkings pour ombrières (Peschadoires-Thiers, Lempdes, Courpières, Puy-Guilhem).

(Source : ARS Apur pour Thiers, Allier)

MOTIFS PAYSAGERS À VALORISER

- Les **varennes (prairies humides)** : Si l'eau n'est pas directement visible, sa présence se fait sentir à travers une végétation hydrophile spécifique (joncs, canes, saules ...) aux textures et couleurs différentes des prairies classiques et à la richesse écologique forte.
- Les **étangs**, sous forme de chapelets également
- Les **fossés de drainage** et les **rigoles de drainage le long des chemins**
- Les **moulins**, Ancien moulins de Villeneuve et Dautat à Culhat. Les dérivations du ruisseau n'existent plus et les moulins sont aujourd'hui occupés comme habitation dont les mécanismes sont parfois conservés.
- La **haie, le bocage**, les **bosquets** deviennent un motif remarquable structurant les espaces pâturés et les cultures.
- Arbres en bord de route et isolés dans les champs
- Murets en pierres sèches de bords de route
- Les routes offrant de vastes panoramas de découverte de l'entité peuvent être considérées comme un « capital paysager ».
- Ancienne voie royale à Saint Jean d'Heurs
- Perspectives des routes forestières, les bois et forêts cadrent des vues depuis les routes et chemins et créent des effets d'appel d'air à leur intérieur.
- Les routes offrant de vastes panoramas de découverte de l'entité, véritables « capital paysager ».

PALETTE VÉGÉTALE DE L'UNITÉ

PALETTE ARBORE :

Noyers dans les champs, le long des routes. C'est une dernière héritière, est à Lempdes, Saules, châtaigniers, arbrées

LES PRINCIPAUX TYPES DE FORÊTS :

- Les **mélanges de futaies-taillis** et les **boisements morcelés feuillus** : toutes les communes
- Les **mélanges de pins sylvestres-feuilles** : Peschadoires, St Jean d'Heurs, Orléat, Lempdes, Bort l'Étang, Ravel
- Les **plénies pures** : Peschadoires, St Jean d'Heurs, Lempdes, Orléat, Bort l'Étang, Ravel
- CF "Les principales essences du Parc du Livradois-Forez"

MATÉRIAUX À VALORISER

LE **PISÉ** : matériau de construction traditionnelle, il marque fortement l'aspect des constructions (toitures, murs, murs de clôture) avec l'adobe et les pierres (craie, sables, argiles, encadrements, ...). Le patrimoine bâti est, comme en Billomois, très marqué par l'architecture en pisé. Malheureusement, elle s'effrite trop souvent par des édifices en ruine et trop exceptionnellement par des réalisations récentes.

- Une alternance de sables et d'argiles (utilisés pour les poteries, les tuiles, les briques d'adobe) caractérise le territoire, engendrant des sols pauvres, soit trop secs, soit trop mouillés, sans complexe argilo-siliceux, nécessaire pour fixer les minéraux du sol.

L'**ARKOSE** : cette pierre jaune, « pierre de Ravel », c'est de l'arkose, se distinguant de la terre de la plaine sédimentaire. Elle marque fortement le paysage.

GALETS : matériaux dans le lit de la Dore : pas de galets noirs, mais des sables granitiques, des sables jaunes, des grès, des arkoses, LE BOIS LOCAL

CE DONT A BESOIN L'UNITÉ

- Valoriser la vallée de la Dore, "mise à l'arrière" du grand paysage, par son accessibilité, sa lisibilité, la continuité de sa ripioyale.
- Maintenir d'une grande diversité des paysages musicaux autour de l'eau (respect palette végétale).
- Préserver et valoriser les demeures, châteaux, buttes et puy en balcon sur la plaine : Mise en valeur agricole de la plaine en laissant une plus grande place au végétal (haies, arbres, alignements arborés, bosquets, bocquets, ...)
- Mosaïque paysagère (vignes, fruits, mares, ...)
- Utilisation des matériaux locaux (pipe) et formes urbaines plus proche du tissu traditionnel.
- Préserver les îlots forestiers.
- Préserver les perspectives des routes et des chemins depuis les bois et forêts.

LES VIGILANCES PAYSAGÈRES PROPRES À L'UNITÉ

Face à la pression urbaine et le développement résidentiel des collines et des versants :

- Respecter les coupures d'urbanisation, les limites urbaines, les espaces de découvertes et de respiration depuis les axes de communication (marges de recul). Éviter toutes installations pouvant être perçues comme au milieu de la campagne.
- Préserver les silhouettes urbaines de loin et près.
- Éviter les aménagements "standards". Les adapter aux formes et matériaux locaux.



Prairies humides à St Jean d'Heurs



Arbres le long des routes



Bocage le long d'un vieux chemin. Virentilles



Chapelet d'étangs (St Jean d'Heurs)



Restauration d'une maison en pisé



Ancienne voie royale, St Jean d'Heurs

Vue et perspective forestière

6. Présentation en plénière du kit d'accompagnement à la localisation des ZAER



Liste des documents du kit à destination des communes

1. Etat des lieux énergétique du territoire
2. Livret paysage
3. Posters des filières énergies renouvelables (format A3)
4. Document de saisie des zones d'accélération (ZAER)
5. Grille de critères d'évaluation des ZAER (document Excel)
6. Modalité de concertation du public
7. Publi-rédactionnel

Pour aller plus loin :

- Cartographie des acteurs
- Déroulement et montage d'un projet

GRILLE DE CRITÈRES DES ENJEUX

Version 2024 02 21

légende : zaer : zone d'accélération pour les énergies renouvelables* (= du potentiel)

CRITÈRES PAYSAGERS SUR LA LOCALISATION DES ZAER

OUI NON

1. DIMENSION DU PROJET ENR POTENTIEL

• Les ZAER suscitent-elles un projet de grande dimension ?
Cf ratios approximatifs d'emprise p.3 du livret

• Hors ratio et en regard du contexte paysager dans lequel sont situées les ZAER, certains projets potentiels vous paraissent-ils de grande dimension ? (perception les particularités du site)

Si oui,

- le(s)quel(s) ZAER ou projets ENR ?

2. SITUATION DES ZAER DANS UN ENJEU PAYSAGER REPÉRÉ (cartes rouges et jaunes)

• Les ZAER sont-elles situées sur les éléments ROUGES « n'ayant pas vocation à accueillir des ENR de grande dimension » cartographiés ou juste cités en légende ?
Cf cartes à l'échelle de votre intercommunalité et du Scot p.6 et 8 du livret

Si oui,

- le(s)quel(s) élément(s), pour quel(les) ZAER ?

- Quelles préconisations écrites conviendraient à votre contexte ?
Cf préconisations écrites sur certaines spécificités paysagères.

- Suggérez-vous d'autres préconisations pour que le projet conforte l'identité des lieux, ou du moins atténue son impact, sans refermer le site sur lui-même (haies opaques) ?

• Le zonage potentiel est-il situé sur les éléments JAUNES « à enjeux paysagers » cartographiés ou juste cités en légende ?
Cf cartes à l'échelle de votre intercommunalité et du Scot p.7 et 9 du livret

Si oui,

- le(s)quel(s) élément(s), pour quel(les) ZAER ?

- Quelles préconisations écrites conviendraient à votre contexte ?
Cf préconisations écrites sur certaines spécificités paysagères.

- Suggérez-vous d'autres préconisations pour que le projet conforte l'identité des lieux, ou du moins atténue son impact, sans refermer le site sur lui-même (haies opaques) ?

• Des projets d'énergies renouvelables de plus petites dimensions pourraient-ils s'inscrire dans les éléments rouges ou jaunes de votre commune ou proche ?

Si oui,

- le(s)quel(s) élément(s), pour quel(les) ZAER ?

- Quelles préconisations permettraient de mieux intégrer le(s) projet(s) dans son contexte paysager ? *Cf préconisations écrites sur certaines spécificités paysagères (marges de recul, hauteurs maximum...)*

7. Ateliers cartographiques sur les filières ENR

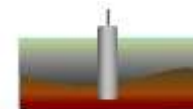
1 table sur la chaleur et le froid
renouvelable



**Solaire
thermique**



Bois énergie



Géothermie

1 table sur le photovoltaïque



Toiture



Parkings



Sol

1 table sur les enjeux paysagers



- vos idées de zones en premières approches ?
- vos questions sur les difficultés, les enjeux ?
- vos réflexions sur l'approche paysagère ?
- votre avis sur les filières à privilégier ?

Merci de votre attention

